



NAŘÍZENÍ

O OBALECH

A OBALOVÝCH ODPADECH

PPWR



The logo for EKO KOM, featuring the text 'EKO' and 'KOM' in a bold, white, sans-serif font. Between the two words is a circular icon containing a white arrow that curves from the bottom to the top, symbolizing a recycling or circular economy process.

EKO KOM

MÁ TO SMYSL, TŘÍDTE ODPAD!

Platnost od 12. 2. 2025
Účinnost od 12. 8. 2026

Nařízení o obalech a obalových odpadech PPWR – (EU) 2025/40

Informace o PPWR:

www.ekokom.cz/cz/klienti/ppwr-narizeni-o-obalech-a-obalovych-odpadech/




Děkujeme za pochopení – doba je taková

Cílem EKO-KOM, a.s. je prezentovat vám co nejpřesnější informace. **Výklad PPWR však ještě ovlivní dokumenty, které má vydat Komise, popřípadě MŽP, a zejména očekávaná adaptační novela zákona o obalech.** Proto veškeré naše pohledy na PPWR zatím mohou být jen předběžné.

Děkujeme Vám za pochopení této situace.



Nařízení stanovuje cíle 
**Obsah se budeme dozvídat
postupně z prováděcích aktů.**

Článek 1 – Předmět nařízení



Tímto nařízením se stanoví:

1. Požadavky na environmentální udržitelnost na celý životní cyklus obalů
2. Označování obalů
3. Požadavky na rozšířenou odpovědnost producenta
4. Předcházení vzniku obalových odpadů
5. Opětné použití nebo opětné naplnění obalů
6. Sběr a zpracování obalových odpadů, včetně recyklace

Základní časová osa 2025 – 2040

	2025	2026	2027	2028	2030	2031	2035	2038	2040
Recyklovatelnost obalů					Všechny obaly musí být recyklovatelné		Obaly recyklovatelné ve velkém měřítku	Obaly recyklovatelné třídy A, B	
Obsah recyklovaného materiálu					Minimální obsah recyklovaného materiálu v plastových obalech - 1. fáze				Minimální obsah recyklovaného materiálu v plastových obalech - 2. fáze
Opětovné použití			Komise zřídí Evropské středisko pro sledování opět. použití		Cíle v oblasti opětovného použití - 1. fáze	Podávání zpráv o cílech příslušným orgánům			Cíle v oblasti opětovného použití - 2. fáze
Zmenšení obalů a prázdný prostor				Prodejní obaly - podíl prázdného prostoru omezen na minimum	Zmenšení obalů na možné minimum + skupinové, přepravní obaly a obaly pro el. obchod - podíl prázdného prostoru ≤ 50 %				
Snížení množství obalových odpadů	Lehké plastové nákupní tašky < 40 ks / obyvatele (trvalé snížení)				Omezení použití některých obalových formátů + Stát sníží množství obal. odpadů o 5 %		Každý členský stát sníží množství obalových odpadů o 10 %		Každý členský stát sníží množství obalových odpadů o 15 %

	2025	2026	2027	2028	2030	2031	2035	2038	2040
Kompostovatelné obaly				Kompostovatelné obaly (čajové sáčky, štítky na ovoci a zelenině)					
Označování				Harmonizovaný štítek + Podíl obsaženého recyklovaného materiálu + Nádoby na odpad určených ke sběru obalových odpadů					
Nápoje a případně i hotové pokrmy			Nápoje a hotové pokrmy - do vlastní nádoby spotřebitele k odnesení s sebou	Nápoje a hotové pokrmy - možnost obdržet v opětovně použitelném obalu	Cíle v oblasti opětovného použití - nápojové prodejní obaly (alkoholické a nealkoholické nápoje)				Cíle v oblasti opětovného použití - nápojové prodejní obaly (alkoholické a nealkoholické nápoje)
Evidence			Registr producentů	Databáze obalů					
Škodlivé látky v obalech		PFAS látky v obalech pro styk s potravinami do limitu							

„**výrobce**“ fyzická nebo právnická osoba, která **vyrábí obaly nebo balený výrobek**, avšak:

- a) s výhradou písmene b), pokud si fyzická nebo právnická osoba **nechá obaly nebo balený výrobek navrhnout nebo vyrobit pod svým jménem nebo ochrannou známkou** bez ohledu na to, zda je na obalech nebo na baleném výrobku viditelná jiná ochranná známka, pak je „výrobce“ tato fyzická nebo právnická osoba;
- b) pokud fyzická nebo právnická osoba, která si nechá obaly nebo balený výrobek navrhnout nebo vyrobit pod svým jménem nebo ochrannou známkou, **spadá pod definici mikropodniku** stanovenou v doporučení Komise 2003/361/ES ve znění platném ke dni 11. února 2025 a fyzická nebo právnická osoba, která dodává obaly fyzické nebo právnické osobě, **která si nechá obaly navrhnout nebo vyrobit pod svým jménem nebo ochrannou známkou, se nachází v témže členském státě**, pak je „výrobce“ fyzická nebo právnická **osoba, která obaly dodává**;

Mikropodnik je definován Evropskou unií jako firma
s méně než 10 zaměstnanci
a ročním obratem nebo bilanční sumou nepřesahující 2 miliony EUR.

Popis

Osoba, která „objednává a rozhoduje o specifikacích designu obalů.“

- kritérium návrhu nebo výroby
- kritérium ochranné známky nebo značky/jména



**Jedná se i maloobchod
v případě privátních značek.**

Výrobce musí zajistit soulad obalů s požadavky na udržitelnost a označování.

Shoda obalů s články 5 - 12

- 5 Požadavky na látky obsažené v obalech
- 6 Recyklovatelné obaly
- 7 Minimální obsah recyklovaného materiálu v plastových obalech
- 8 Vstupní suroviny na biologické bázi v plastových obalech
- 9 Kompostovatelné obaly
- 10 Zmenšení obalů na možné minimum
- 11 Opětovně použitelné obaly
- 12 Označování obalů



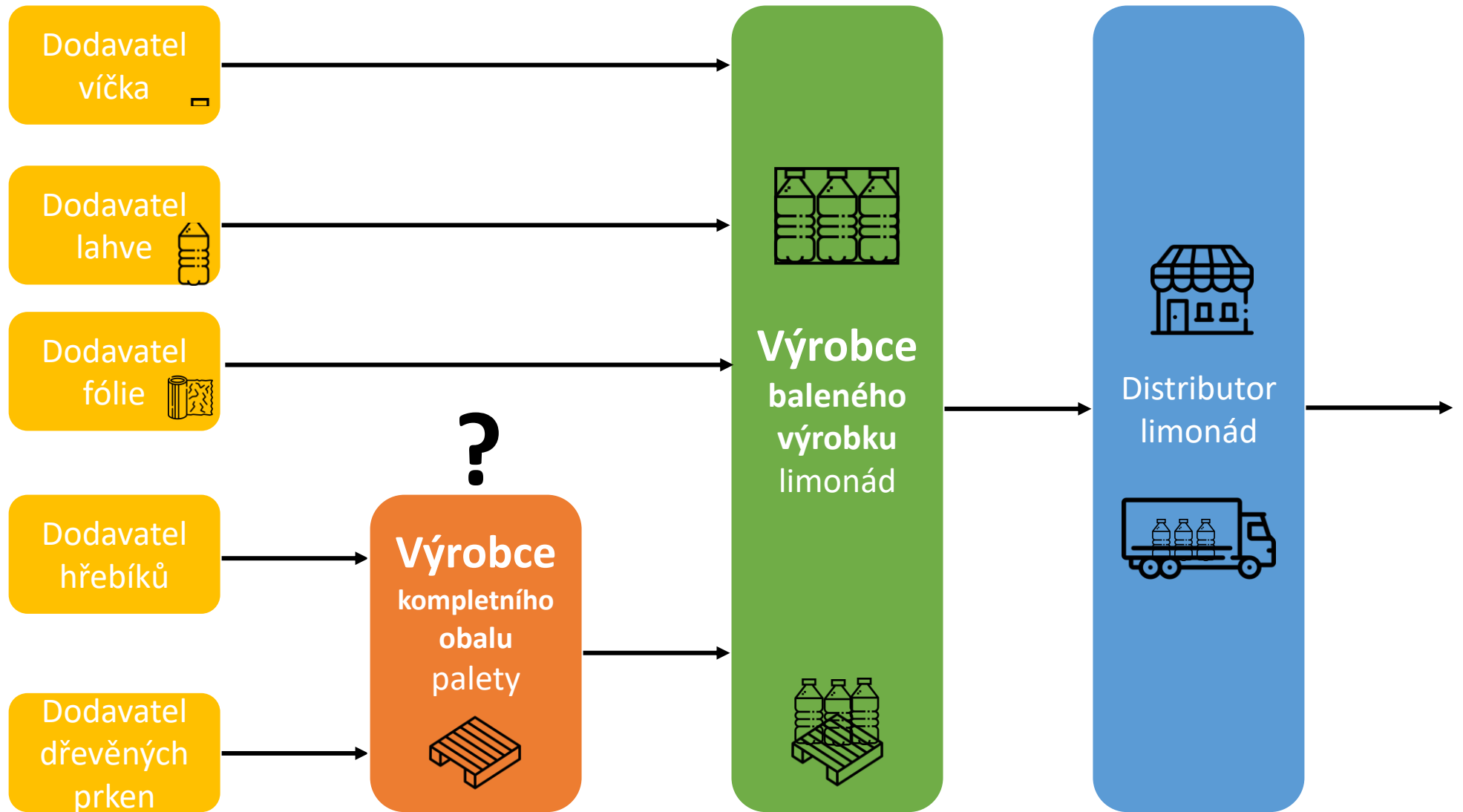


Množství

Jeden hospodářský subjekt v celé EU



Pozice výrobce

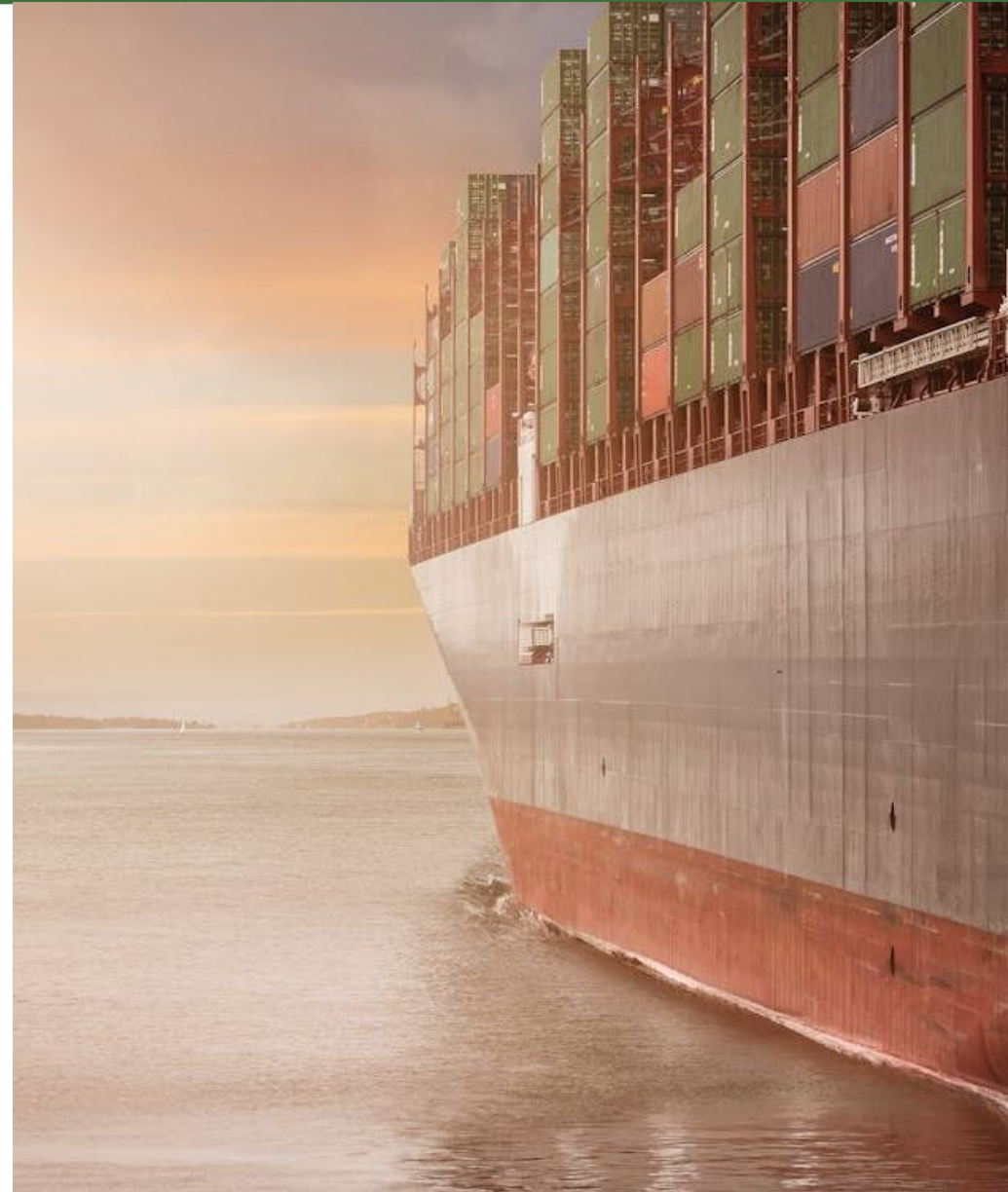


Pozice dovozce

Pokud je výrobce mimo EU, **dovozce do EU zajistí, aby výrobce v zemi mimo EU posoudil obaly v souladu článků 5 - 12.**

Dovozci uvedou na obalu své jméno, zapsaný obchodní název nebo zapsanou ochrannou známku a poštovní adresu a případně elektronické komunikační prostředky, jejichž prostřednictvím je lze kontaktovat.

Není-li možné tyto informace uvést na obalu, poskytnou se prostřednictvím normalizovaného otevřeného nosiče digitálního záznamu dat uvedeného v článku 12 nebo v dokladu přiloženém k balenému výrobku.



Popis

Pokud je výrobce mimo EU, dovozce do EU zajistí, aby výrobce mimo EU splnil požadavky.

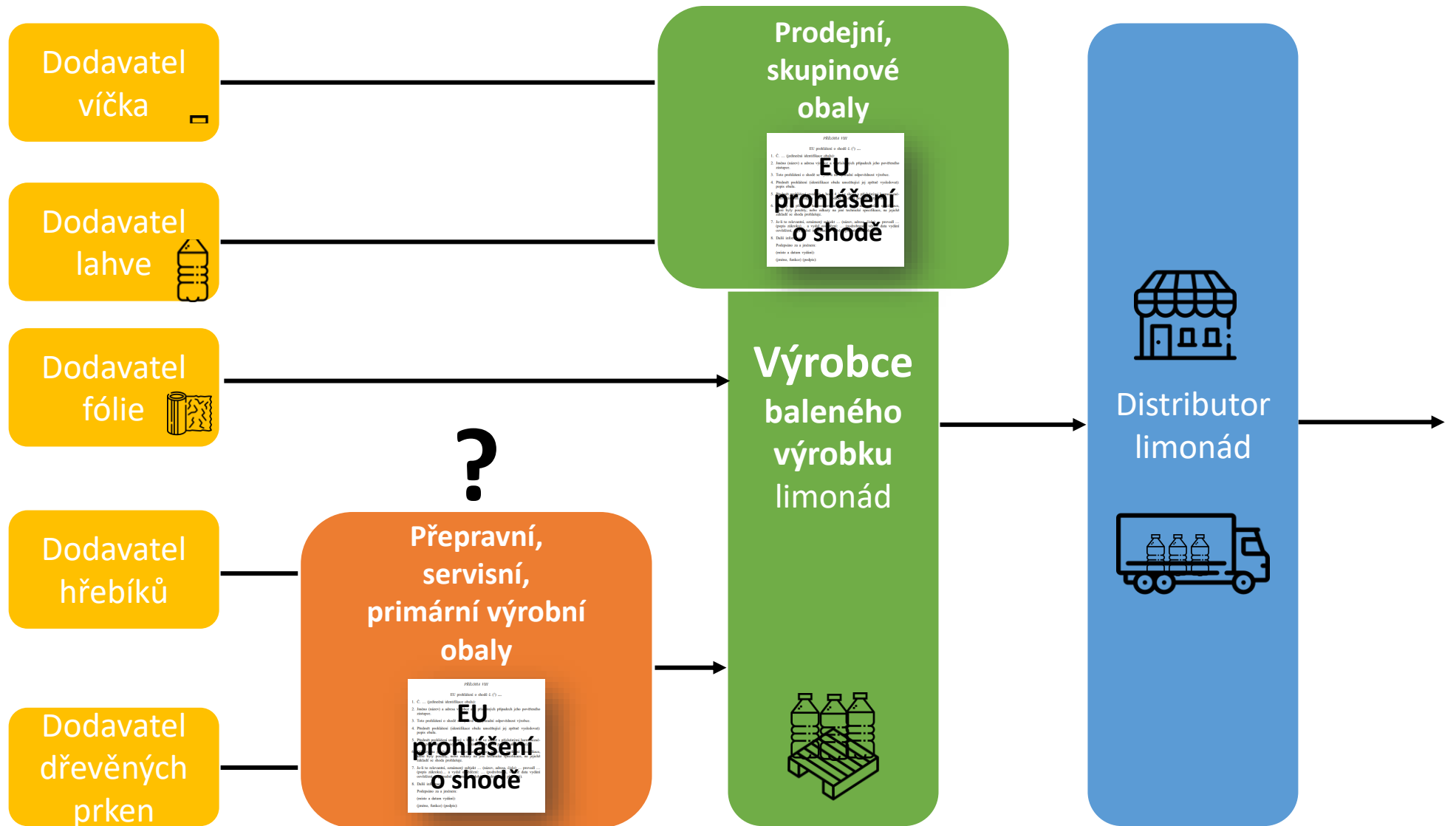
Funkce

Musí zajistit soulad obalů s požadavky na udržitelnost (čl. 5 – 11) a označování (čl. 12).



EU prohlášení o shodě (čl. 39, přílohy VII, VIII)
Požadavky na udržitelnost (čl. 5 – 11) **a označování** (čl. 12)

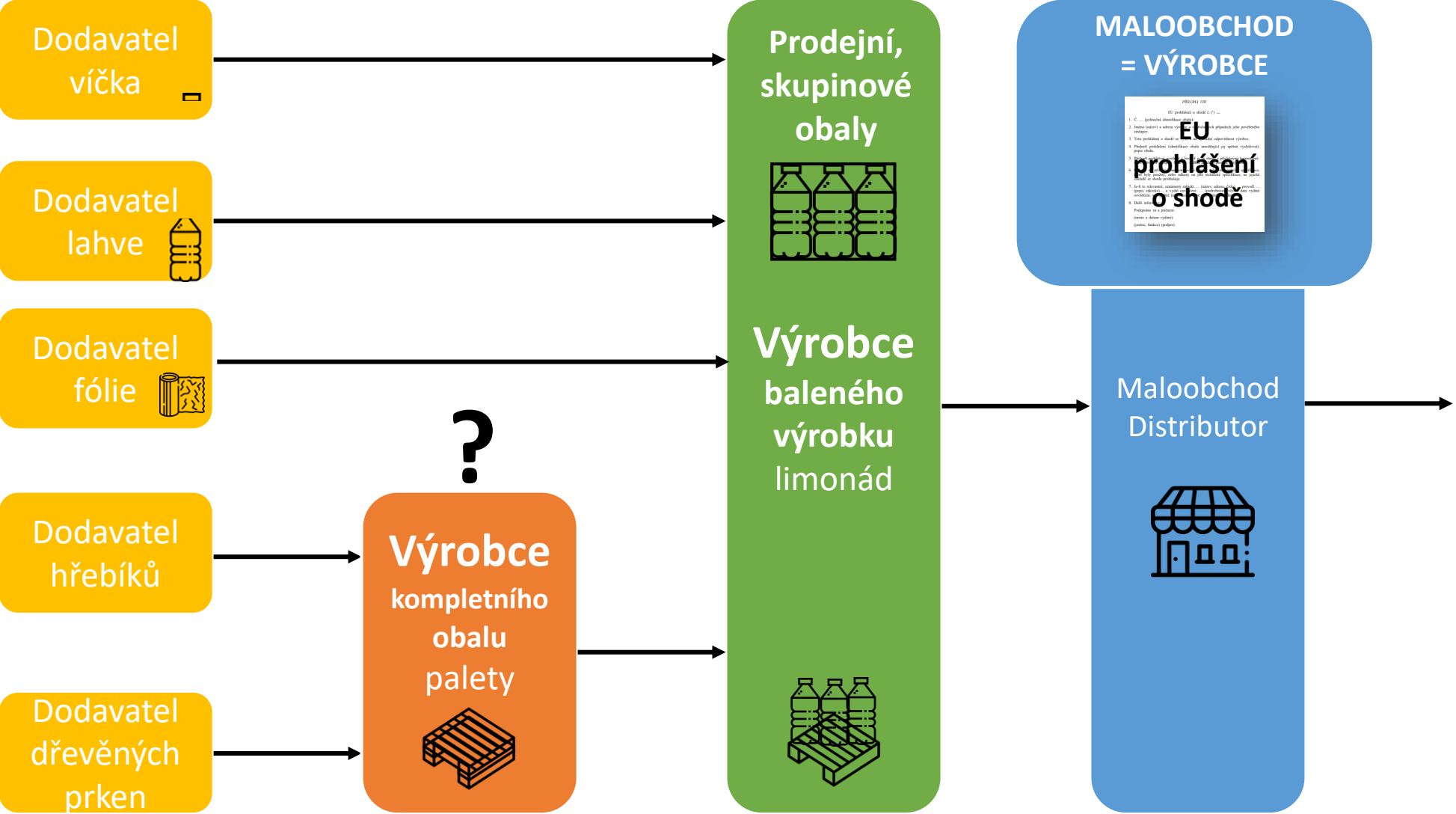
Kdo vystaví EU prohlášení o shodě: výrobce



Privátní značky

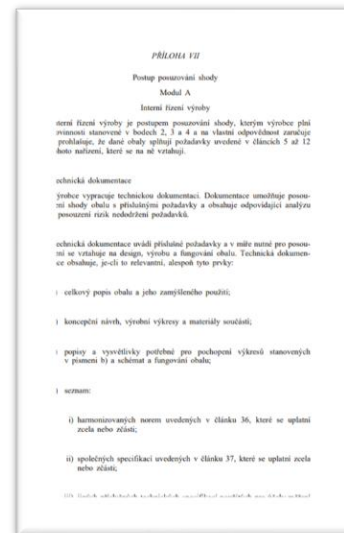
Na obalu je uvedena privátní značka
(MALOBCHOD = VÝROBCE)

Kdo vystaví EU prohlášení o shodě: **privátní značky** - maloobchod



- **Platnost od 12. srpna 2026**
- **Některé povinnosti však platné až po přijetí prováděcích aktů**
- **Vypracováno pro celou obalovou jednotku**
(posouzení by mělo zahrnovat všechny integrované i samostatné komponenty)

Příloha VII



Příloha VIII

PŘÍLOHA VIII

EU prohlášení o shodě č. (1) ...

1. Č. ... (jedinečná identifikace obalu):
2. Jméno (název) a adresa výrobce a v příslušných případech jeho pověřeného zástupce.
3. Toto prohlášení o shodě se vydává na výhradní odpovědnost výrobce.
4. Předmět prohlášení (identifikace obalu umožňující jej zpětně vysledovat):
popis obalu.
5. Předmět prohlášení uvedený v bodě 4 je ve shodě s příslušnými harmonizač-
ními právními předpisy Unie: ... (odkaz na další použité akty Unie).
6. Odkazy na příslušné harmonizované normy nebo na společné specifikace,
které byly použity, nebo odkazy na jiné technické specifikace, na jejichž
základě se shoda prohlašuje.
7. Je-li to relevantní, oznámený subjekt ... (název, adresa, číslo) ... provedl ...
(popis zákroku)... a vydal osvědčení: ... (podrobnosti, včetně data vydání
osvědčení, a případně informace o době a podmínkách platnosti).
8. Další informace:

Podepsáno za a jménem:

(místo a datum vydání):

(jméno, funkce) (podpis):

Obsah a koncentrace látek vzbuzujících obavy v obalech musí být co nejnižší

Již nyní

- **Součet těžkých kovů**
≤ 100 mg/kg

Od 12. 8. 2026

- **PFAS látky**
v obalech určených
pro styk s potravinami
musí být do určitého limitu

Perfluorované a polyfluorované sloučeniny, které můžeme nalézt jak ve spotřebních produktech, nepřilnavém kuchyňském náčiní, ale i v obalech na potraviny, které díky svým vlastnostem odpuzují vodu, mastnotu a teplo.

Do 31. 12. 2026

- Komise ve spolupráci s Evropskou agenturou pro chemické látky vypracuje **zprávu o přítomnosti látek**
- Jak uvedené látky negativně ovlivňují opětovné použití a recyklaci materiálů nebo jaký mají vliv na **chemickou bezpečnost**

Do 1. 1. 2028

- **Komise přijme akty**
- Doplnění k látkám vzbuzujících obavy

Čl. 6 – Recyklovatelné obaly

Do 1. 1. 2028

- Komise doplní **kritéria designu pro recyklaci a třídy recyklovatelnosti**

Do 1. 1. 2030

- Komise přijme **metodiku recyklovatelnosti ve velkém měřítku**

Od 1. 1. 2030

- **Všechny obaly musí být recyklovatelné** s výjimkou těch přirozeně recyklovatelných – jako je například guma, keramika, porcelán a vosk

Od 1. 1. 2035

- **Požadavky na recyklaci ve velkém měřítku**

Od 12. 8. 2026
do delegovaného aktu
posuzovat recyklovatelnost
dle normy
EN 13430:2004

**3 třídy
recyklovatelnosti
A, B, C**

Třídy recyklovatelnosti - příloha II, tabulka 3

2030

**Všechny obaly musí být
recyklovatelné
Třídy A, B, C**

2035

**Všechny obaly musí být
recyklovatelné ve velkém měřítku
Třídy A, B, C**

2038

**Všechny obaly musí být
recyklovatelné ve velkém měřítku
Třídy A, B, C**

2030		2035			2038		
Třída recyklovatelnosti	Design pro recyklaci Posouzení recyklovatelnosti jednotky z hlediska hmotnosti	Třída recyklovatelnosti (s ohledem na design pro recyklaci)	Design pro recyklaci Posouzení recyklovatelnosti jednotky z hlediska hmotnosti	Třída recyklovatelnosti (s ohledem na posouzení recyklovatelnosti ve velkém měřítku)	Třída recyklovatelnosti	Design pro recyklaci Posouzení recyklovatelnosti jednotky z hlediska hmotnosti	Třída recyklovatelnosti (s ohledem na posouzení recyklovatelnosti ve velkém měřítku)
Třída A	95 % nebo více	Třída A	95 % nebo více	Třída A recyklace ve velkém měřítku	Třída A	95 % nebo více	Třída A recyklace ve velkém měřítku
Třída B	80 % nebo více	Třída B	80 % nebo více	Třída B recyklace ve velkém měřítku	Třída B	80 % nebo více	Třída B recyklace ve velkém měřítku
Třída C	70 % nebo více	Třída C	70 % nebo více	Třída C recyklace ve velkém měřítku	Třída C NELZE UVÉST NA TRH	70 % nebo více	Třída C recyklace ve velkém měřítku
TECHNICKY NERECYKLOVATELNÉ	méně než 70 %	TECHNICKY NERECYKLOVATELNÉ	méně než 70 %	NERECYKLOVÁNO VE VELKÉM MĚŘÍTKU (pod prahovými hodnotami podle čl. 3 odst. 1 bodu 39).	TECHNICKY NERECYKLOVATELNÉ	méně než 70 %	NERECYKLOVÁNO VE VELKÉM MĚŘÍTKU (pod prahovými hodnotami podle čl. 3 odst. 1 bodu 39).

Příkladný seznam parametrů pro stanovení kritérií designu pro recyklaci - příloha II, tabulka 4

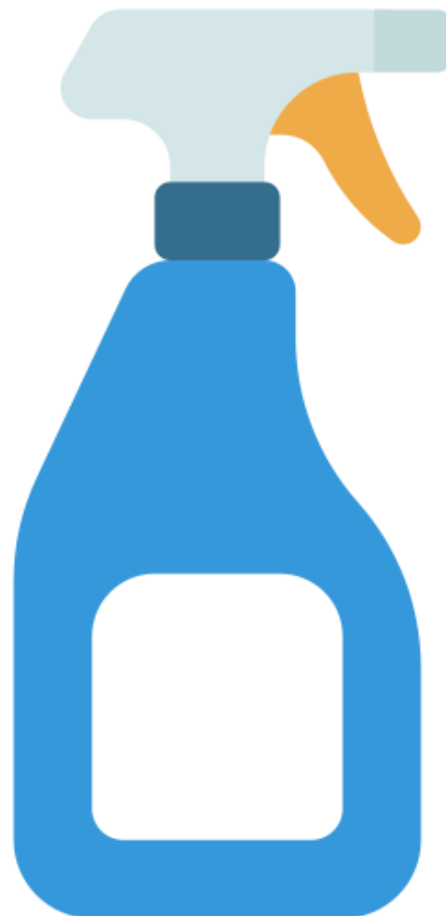
Přísady

Štítky

Rukávce

**Uzávěry a jiné
malé součásti
obalů**

Adheziva



Barvy

Materiálové složení

Bariéry / nátěry

Tiskařské barvy a laky / tisk / kódování

**Zbytky produktu / snadné vyprázdnění
obsahu**

Snadná demontáž

Jak se bude určovat recyklovatelnost

Tabulka 1
Seznam obalových
materiálů, druhů
obalů a kategorií

Tabulka 2
Seznam obalových
materiálů a kategorií

Do 1. 1. 2028
Komise doplní
kritéria designu
pro recyklaci
a třídy recyklovatelnosti

Tabulka 3
Třídy
recyklovatelnosti

Tabulka 4
Parametry pro
stanovení kritérií
designu pro recyklaci

Do 1. 1. 2030
Komise přijme
Metodiku
recyklovatelnosti
ve velkém měřítku

Čl. 7 – Minimální obsah recyklovaného materiálu v plastových obalech

- Do 1. 1. 2030
- **Veškeré plastové části obalů** musí obsahovat recyklovaný materiál
- Na jeden výrobní závod a rok
- Získaný ze spotřebitelského plastového odpadu
- **Podle druhu obalu a formátu** – dle přílohy II, tabulky 1

Kategorie č.	Převažující obalový materiál	Druh obalu	Formát (ilustrativní příklady)	Barva / optická propustnost
7	Plast	PET – pevný	Lahve a nádoby na tekutiny	Průhledné čiré/ barevné, neprů- hledné
8	Plast	PET – pevný	Pevné formáty jiné než lahve a ploché lahve (například květináče, tuby, dózy, kelímky, jednovrstvé a vícevrstvé tácy a nádoby, nádoby aerosolových rozprašovačů)	Průhledné čiré/ barevné, neprů- hledné
9	Plast	PET – pružný	Fólie	Nebarevné/ barevné
10	Plast	PE – pevný	Nádoby, lahve, tácy, dózy a tuby	Nebarevné/ barevné
11	Plast	PE – pružný	Fólie, včetně vícevrstevných obalů a obalů složených z více materiálů	Nebarevné/ barevné
12	Plast	PP – pevný	Nádoby, lahve, tácy, dózy a tuby	Nebarevné/ barevné



Minimální obsah recyklátu v plastových obalech

Plastové obaly	Druh polymeru	Do 1. 1. 2030	Do 1. 1. 2040
Obaly pro styk s citlivými produkty* na potraviny, krmiva, kosmetiku, apod.	jejichž hlavní složku tvoří PET kromě plastových nápojových lahví na jedno použití	30 %	50 %
	z jiných plastových materiálů, než je PET kromě plastových nápojových lahví na jedno použití	10 %	25 %
Plastové nápojové lahve na jedno použití		30 %	65 %
Jiné plastové obaly než které jsou uvedeny výše		35 %	65 %

***Obaly určenými pro styk s citlivými produkty** se rozumí plastové obaly produktů, na něž se vztahuje nařízení Evropského parlamentu a Rady (ES) č. 1831/2003 ze dne 22. září 2003 o doplňkových látkách **používaných ve výživě zvířat** (Úř. věst. L 268, 18.10.2003, s. 29), nařízení Evropského parlamentu a Rady (ES) č. 1935/2004 ze dne 27. října 2004 o materiálech a předmětech **určených pro styk s potravinami** (Úř. věst. L 338, 13.11.2004, s. 4), nařízení Evropského parlamentu a Rady (ES) č. 767/2009 ze dne 13. července 2009 o uvádění na trh a **používání krmiv**, o změně nařízení (ES) č. 1831/2003 a o zrušení směrnice Rady 79/373/EHS, směrnice Komise 80/511/EHS, směrnice Rady 82/471/EHS, 83/228/EHS, 93/74/EHS, 93/113/ES a 96/25/ES a rozhodnutí Komise 2004/217/ES (Úř. věst. L 229, 1.9.2009, s. 1), nařízení Evropského parlamentu a Rady (ES) č. 1223/2009 ze dne 30. listopadu 2009 o **kosmetických přípravcích** (Úř. věst. L 342, 22.12.2009, s. 59), nařízení Evropského parlamentu a Rady (EU) 2017/745, nařízení (EU) 2017/746, nařízení Evropského parlamentu a Rady (EU) 2019/4 ze dne 11. prosince 2018 o výrobě, uvádění na trh a používání **medikovaných krmiv**, o změně nařízení Evropského parlamentu a Rady (ES) č. 183/2005 a o zrušení směrnice Rady 90/167/EHS (Úř. věst. L 4, 7.1.2019, s. 1), nařízení (EU) 2019/6, směrnice 2001/83/ES a směrnice 2008/68/ES.

Čl. 7 – Minimální obsah recyklovaného materiálu v plastových obalech - výjimky

Nevztahuje se na:

- **vnitřní obaly** ve smyslu čl. 1 bodu 23 směrnice 2001/83/ES a čl. 4 bodu 25 nařízení (EU) 2019/6 – **Omezení používání BPA**;
- plastové obaly určené pro styk s citlivými produkty používané pro zdravotnické prostředky, **pro prostředky určené výhradně pro výzkumné použití a prostředky, které jsou předmětem klinické zkoušky**, upravené nařízením (EU) 2017/745;
- plastové obaly určené **pro styk s citlivými produkty používané pro diagnostické zdravotnické prostředky** in vitro upravené nařízením (EU) 2017/746;
- **vnější obaly** ve smyslu čl. 1 bodu 24 směrnice 2001/83/ES a čl. 4 bodu 26 nařízení (EU) 2019/6 v případech, kdy jsou tyto **obaly nutné, aby byly splněny zvláštní požadavky na ochranu jakosti léčivého přípravku**;
- **kompostovatelné plastové obaly**;
- **obaly používané pro přepravu nebezpečných věcí** podle směrnice 2008/68/ES;
- plastové obaly určené pro styk s citlivými produkty používané pro potraviny určené výhradně **pro kojence a malé děti, pro potraviny pro zvláštní lékařské účely a pro nápoje a potraviny typicky používané pro malé děti** ve smyslu čl. 1 písm. a), b) a c) nařízení (EU) č. 609/2013;
- obaly dodávek, **součástí a součástí vnitřních obalů pro výrobu léčivých přípravků** podle směrnice 2001/83/ES a veterinárních léčivých přípravků podle nařízení (EU) 2019/6, **pokud je takový obal nutný k zajištění souladu s normami jakosti daného léčivého přípravku**;
- plastové obaly, které jsou určeny **pro styk s potravinami, pokud množství recyklovaného materiálu představuje hrozbu pro lidské zdraví** a vede k nesouladu balených výrobků s nařízením (ES) č. 1935/2004;
- **žádnou plastovou část představující méně než 5 % celkové hmotnosti celé obalové jednotky.**

Prováděcí akty, revize a platnost

Do 31. 12. 2026	Do 1. 1. 2028	Od 1. 1. 2029
<p>Komise přijme prováděcí akt, kde stanoví Metodiku pro výpočet a ověřování procentuálního podílu recyklovaného plastu</p>	<p>Komise posoudí, zda je zapotřebí stanovit odchylky pro konkrétní obaly a provede revizi výjimek</p>	<p>Platí pravidla výpočtu a ověřování podílu recyklovaného materiálu podle pravidel prováděcích aktů</p>
<p>Komise doplní Kritéria udržitelnosti pro technologie plastů</p>	<h3>Revize</h3>	<h3>Platnost pravidel</h3>
<p>Komise přijme akty, kde stanoví metodiku pro posuzování, ověřování a certifikaci – plastový odpad recyklován nebo sbírán ve třetí zemi</p>		

Čl. 8 – Vstupní suroviny na biologické bázi* v plastových obalech

Do 12. 2. 2028
Komise přezkoumá stav
technologického vývoje a
environmentální výkonosti
obalů na biologické bázi



Na základě přezkumu Komise
předloží
legislativní návrh



1.
Stanovit požadavky
na udržitelnost
vstupních surovin
na biologické bázi
v plastových obalech
2.
Vytyčit cíle za účelem zvýšení
používání
vstupních surovin
na biologické bázi
v plastových obalech

*Obnovitelné materiály pocházející z biomasy (např. kukuřičný škrob, cukrová třtina, apod.)

Čl. 9 – Kompostovatelné obaly



Propustný čajový sáček, kávový sáček nebo sáček jiného nápoje, nebo jednotky systému pro přípravu jedné porce čaje, kávy nebo jiného nápoje, které po použití změknou a jsou určeny k tomu, aby byly použity a odstraněny společně s daným výrobkem, který obsahují



Samolepící štítky nalepované na ovoce a zeleninu

Slučitelné s normou pro kompostování
v průmyslových podmínkách



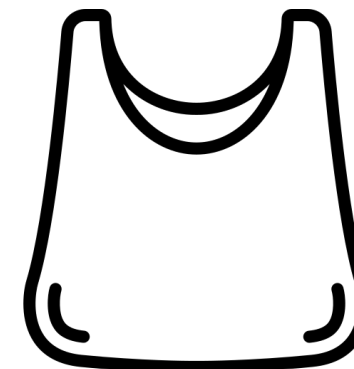
Pokud vyžadují členské státy

Slučitelné s normami pro
domácí kompostování

Do 12. 2. 2028

Členské státy **mohou požadovat**, aby následující obaly byly pouze kompostovatelné:

- **nepropustné jednotky pro přípravu jedné porce čaje, kávy nebo jiného nápoje**, které jsou určeny **k použití v přístroji** a které jsou použity a odstraněny společně s daným výrobkem a **jsou složené z materiálů jiných, než je kov**
- **velmi lehké plastové nákupní tašky a lehké plastové nákupní tašky**
- **obaly jiné**, než které jsou uvedeny výše, u nichž členský stát **požadoval**, aby byly kompostovatelné **již přede dnem použitelnosti tohoto nařízení**



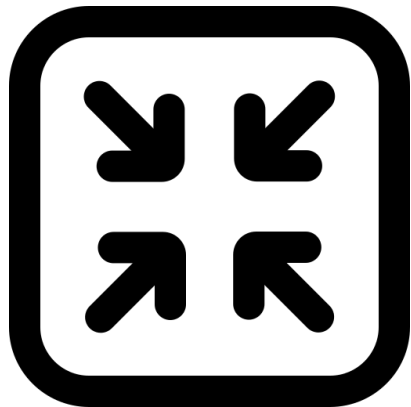
Nové normy

Do 12. 2. 2026 požádá Komise evropské normalizační organizace o vypracování nebo aktualizaci harmonizovaných norem, které stanoví požadavky na kompostovatelné obaly.



Do 1. 1. 2030

**Výrobce nebo dovozce zajistí,
aby hmotnost a objem obalů
byly sníženy na minimum.**



Výrobce nebo dovozce zajistí, aby obaly, které nesplňují funkční kritéria (příloha IV) neuváděli na trh.

Například dvojité stěny, falešná dna a nadbytečné vrstvy, jejichž účelem je pouze vyvolat dojem, že výrobek má větší objem.

Funkční kritéria (příloha IV)

Ochrana výrobku

Procesy výroby obalu

Logistika

Funkčnost obalu

Požadavky na informace

Hygiena a bezpečnost

Právní požadavky

Obsah recyklátu,
recyklovatelnost
a opětovné použití

**Je třeba
doložit**

technickou dokumentaci
Příloha VII

Do 12. 2. 2027

**Komise požádá normalizační organizace,
aby vypracovaly normy:**

**metodiky pro výpočet a měření
zmenšení obalů na možné minimum.**

**U nejběžnějších typů obalů a obalových formátů
budou tyto normy uvádět limity:**

- **maximální vhodné hmotnosti**
- **objemu**
- **případně tloušťku stěny**
- **maximální prázdný prostor**



Povinnost týkající se nadměrných obalů

Do 12. 2. 2028

Hospodářské subjekty, které plní prodejní obaly

zajistí podíl prázdného prostoru omezen na minimum nezbytné pro zajištění funkčnosti obalu, včetně ochrany výrobku

Prodejní obaly výrobků, u nichž během dopravy může dojít k sesednutí nebo u nichž je k ochraně potravinářského výrobku zapotřebí prostor pod víkem:

- posoudí se jako úroveň naplnění balení v okamžiku plnění
- vzduch mezi potravinami nebo uvnitř nich nebo ochranné plyny se za prázdný prostor nepovažují.



Povinnost týkající se nadměrných obalů

Od 1. 1. 2030 nebo

do 3 let od prováděcích aktů (které přijme komise do 12. 2. 2028)

Hospodářské subjekty, které plní

skupinové, přepravní obaly a obaly pro elektronický obchod

zajistí podíl prázdného prostoru $\leq 50\%$

Prostor vyplněný výplňovými materiály je považován za prázdný prostor.
(např. vzduchové polštářky, bublinková fólie, polystyren)



Označování obalů

Kam umístit značení (informace)

NA OBALU

Harmonizovaný štítek
(může být doplněn QR kódem)

NA OBALU nebo QR

Typ, číslo šarže nebo sériové číslo
(může být i na dokladu k výrobku nebo EAN)

Jméno výrobce, zapsaný obchodní název nebo zapsanou ochrannou známku a poštovní adresu

QR

Kompostovatelný obal

Identifikace zahrnutí do systému PRO

Podíl obsaženého recyklovaného materiálu

Opětovně použitelné obaly

Zálohovaný obal

Výjimky označování

Harmonizovaný štítek: materiálové složení, kompostovatelný, není vhodný pro domácí kompostování, kompostovatelný obal se nevyhazuje do přírody.

(čl. 12 odst. 1)

- **Přepravní obaly (ale obaly pro elektronický obchod musí být označeny)**
- **Obaly, na které se vztahuje systém zálohování a zpětného odběru**
 - Tyto obaly musí být označeny vnitrostátním srozumitelným štítkem
 - Případně barevným štítem mezinárodním - čl. 50 odst. 1
- **Obaly na humánní nebo veterinární léčivé přípravky**
– pokud není prostor nebo pokud označení může ohrozit bezpečné užívání
 - Obaly na zdravotní prostředky (EU) 2017/745,
 - Diagnostické zdravotní prostředky (EU) 2017/746
 - Veterinární léčiva (EU) 2019/6
 - Humánní léčivé přípravky 2001/83/ES



Kompostovatelný obal – informace na štítku

(čl. 9 odst. 1 a 2)

- Kompostovatelný obal
- Není vhodný pro domácí kompostování
- Kompostovatelný obal se nevyhazuje do přírody

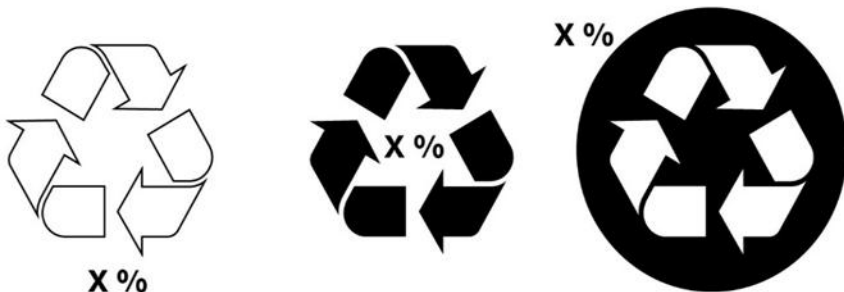


Podíl obsaženého recyklovaného materiálu

Uváděné na trh od 12. 8. 2028 nebo 24 měsíců od vstupu prováděcího aktu
(čl. 12 odst. 4)

- Musí být **opatřeny štítkem obsahující informace o podílu obsaženého recyklovaného materiálu**
- **Může být případně použit QR kód**
- **Prováděcí akty a metodika - do 12. 8. 2026**

Současné označení podílu obsaženého recyklovaného materiálu
ISO 7000, značka č. 1135



**Example of the Mobius Loop used
to indicate that a product is made
from recycled material**

Opětovně použitelné obaly

Uváděné na trh od 12. 2. 2029 nebo 30 měsíců od vstupu prováděcího aktu
(čl. 12 odst. 2)

PŘÍLOHA VI

Zvláštní požadavky
na systémy opětovného použití
a doplňovací stanice

- Musí být **opatřeny štítkem informujícím uživatele, že je obal opětovně použitelný**
- **Musí být uveden QR kód** s dalšími informacemi o opětovné použitelnosti
 - Dostupnost systému
 - Informace o sběrných místech
 - QR kód usnadní sledování obalů a výpočet obrátek cyklů
(může se použít průměr, pokud není možné určit)
- Označení **se nevztahuje na otevřené systémy**, které nemají provozovatele systému podle přílohy VI



Povinné informace na obalu

čl. 15 - výrobce

čl. 18 odst. 2 d) – dovozce

Čl. 15 odst. 5

Výrobci zajistí, aby byly na obalech uvedeny

typ, číslo šarže nebo sériové číslo

nebo jiný prvek umožňující jejich identifikaci, nebo

v případech, kdy to velikost nebo povaha obalu neumožňuje,

aby byla požadovaná informace uvedena v dokladu přiloženém k balenému výrobku.

**Chápeme
účinnost 12. srpna 2026**

Čl. 15 odst. 6

Výrobci uvedou **na obalu nebo v QR kódu** či na jiném nosiči údajů své

jméno, zapsaný obchodní název

nebo zapsanou ochrannou známku a poštovní adresu

a případně elektronické komunikační prostředky, jejichž prostřednictvím lze výrobce kontaktovat.

Není-li to možné, poskytnou se požadované informace v rámci informací, jež jsou zpřístupněny pomocí QR kódu

nebo jiným druhem normalizovaného otevřeného nosiče digitálního záznamu dat podle čl. 12 odst. 1, 2, 4 nebo 5

nebo v dokladu přiloženém k balenému výrobku. Poštovní adresa uvádí jedno konkrétní místo, na kterém lze výrobce kontaktovat.

**Chápeme
účinnost 12. srpna 2026**

čl. 18 odst. 2d)

Dovozce zajistí, aby výrobce splnil

Čl. 3 odst. 17

„dovozcem“ jakákoli fyzická nebo
právní osoba usazená v Unii,
která uvádí na trh obal ze třetí země

Harmonizovaný štítek – materiálové složení

Má spotřebitelům usnadnit třídění

Účinnost 12. srpna 2028

nebo 24 měsíců od prováděcích aktů

Kompostovatelný obal

+ **Není vhodný pro domácí kompostování**

+ **Kompostovatelný obal nevyhazujte do přírody**

Účinnost 12. srpna 2028

nebo 24 měsíců od prováděcích aktů

Zálohovaný obal

Bude definováno

v delegovaném aktu

který Komise přijme do 12 srpna 2026

Opětovně použitelné obaly

Opatřeny štítkem informujícím uživatele – obal je opětovně použitelný
+ QR kód (dostupnost systému opětovného použití a informace o sběrných místech)

Uváděné na trh
od 12. února 2029
nebo 30 měsíců od prováděcích aktů

Podíl obsaženého recyklovaného materiálu

Uvedené obaly na trh
Od 12. srpna 2028
nebo 24 měsíců od prováděcích aktů

Identifikace zahrnutí do systému PRO

- Obaly, které jsou zahrnuty do systému rozšířené odpovědnosti producenta
- Identifikovat na celém území členských států, kde se daný systém uplatňuje
- Postačí symbol získaný prostřednictvím QR kódu

Do 12. února 2027

Označování obalů – časová osa

**Typ, číslo šarže
nebo sériové číslo**
12. srpna 2026

**Jméno, obchodní
název
nebo zapsanou
ochrannou
známku a
poštovní adresu**
12. srpna 2026

Zálohovaný obal
Bude definováno
v delegovaném aktu
12. srpna 2026

**Identifikace
zahrnutí do
systému PRO**
12. února 2027

**Harmonizovaný štítek
Materiálové
složení**
12. srpna 2028

**Kompostovatelný
obal**
12. srpna 2028

**Podíl obsaženého
recyklovaného
materiálu**
12. srpna 2028

**Opětovně
použitelné obaly**
12. února 2029

2026

2027

2028

2029

Označování nádob na odpad určených ke sběru obalových odpadů

Do 12. 8. 2026 prováděcí akty

Označování na nádobách do 12.8. 2028
nebo 30 měsíců od vstupu prováděcího aktu

- **Harmonizované štítky**
- Umožňují tříděný sběr obalových odpadů z jednotlivých materiálů, které musí být vyhazovány do oddělených nádob
- Nádobu může být opatřena více než jedním štítkem
- Nevztahuje se na nádoby, na které se vztahují systémy zálohování a zpětného odběru



Od 12. 8. 2028

nebo 24 měsíců od prováděcích aktů
(harmonizovaný štítek a metodika pro identifikaci materiálové složení)

Označování

Prováděcí akty a metodika do 12. 8. 2026



Harmonizovaný štítek

Technický návrh JRC

Pokud z povahy a velikosti není možné umístit

HARMONIZOVANÝ
ŠTÍTEK

KOMPOSTOVATELNÝ

ZÁLOHOVANÝ

OPĚTOVNĚ
POUŽITELNÉ OBALY

Článek 12, odst. 5

Štítky podle odstavců 1, 2 a 4 a QR kód nebo jiný druh normalizovaného otevřeného nosiče digitálního záznamu dat podle odstavce 2 **se umístí, natisknou nebo vyryjí viditelně, čitelně a napevno na obal tak, aby nemohly být snadno odstraněny.** Informace na nich obsažené musí být rovněž k dispozici konečným uživatelům před koupí výrobku prostřednictvím prodeje online.

Pokud vzhledem k povaze a velikosti obalu daný štítek, QR kód nebo jiný druh normalizovaného otevřeného nosiče digitálního záznamu dat **není možné umístit,** natisknout nebo vyryt, nebo to nelze zaručit, **umístí se na skupinový obal.**

Pokud to ani vzhledem k povaze a velikosti obalu není možné či to nelze zaručit nebo pokud je důležité poskytnout nediskriminační přístup k informacím zranitelným skupinám, zejména zrakově postiženým osobám, **uvedené informace se poskytnou formou jednoho elektronicky čitelného kódu nebo na jiném druhu nosiče údajů.**

QR kód

(čl. 12 odst. 1)

**Harmonizovaný štítek
je možné doplnit QR kódem**



Technický **návrh** JRC

ohledně harmonizovaných štítků EU

pro třídění odpadu podle nařízení o obalech a obalových odpadech

247 stran

Contact information

Name: **Joint Research Centre**, Unit S.1 - EU Policy Lab: Foresight, Design & Behavioural Insights

Address: Rue du Champ de Mars 21, 1050 Bruxelles

Email: JRC-WASTE-LABELLING@ec.europa.eu

The Joint Research Centre: EU Science Hub

<https://joint-research-centre.ec.europa.eu>

Harmonizované štítky EU

Zpráva definuje zásady pro vizuální a koncepční design **harmonizovaných štítků EU pro třídění odpadu a poskytuje kompletní sadu návrhů štítků, včetně navrhovaných barev a terminologie.**

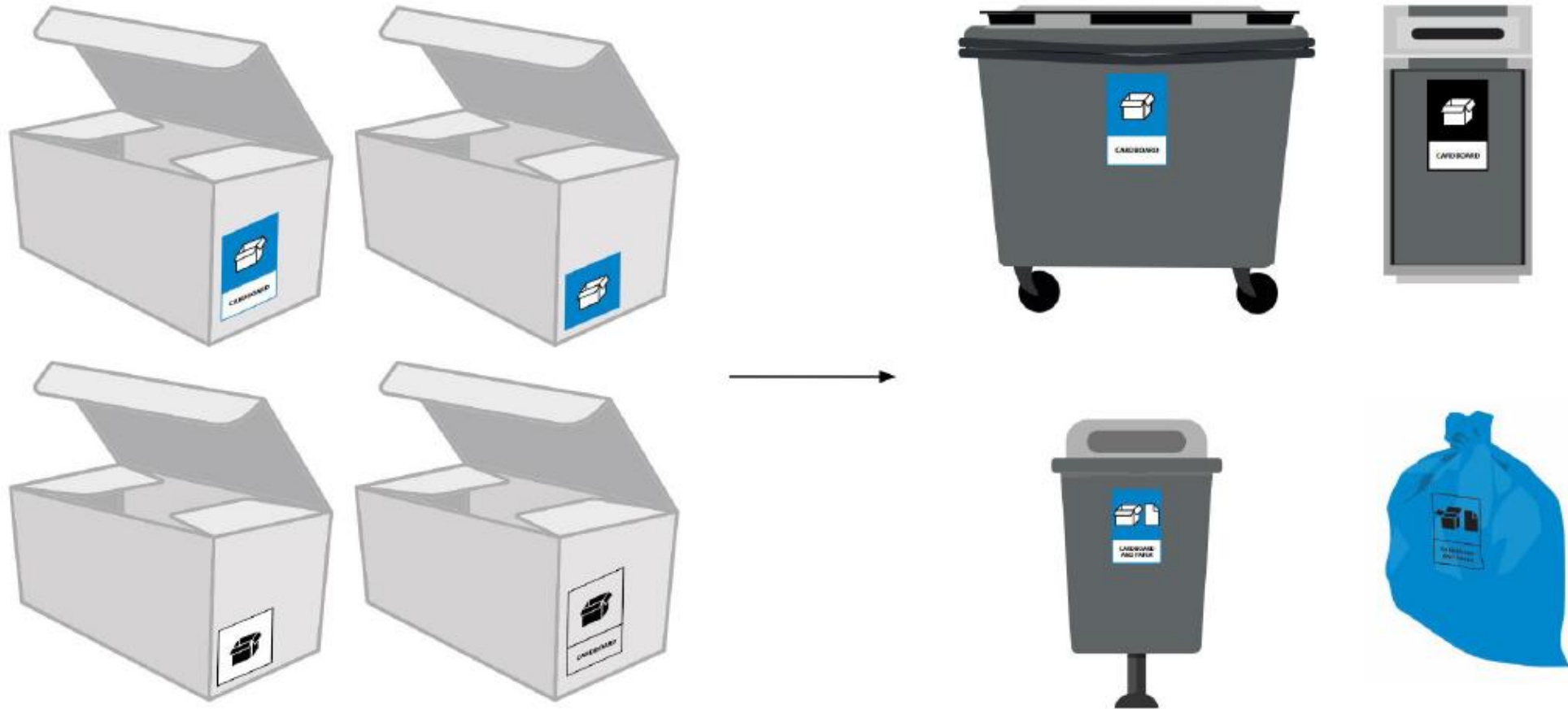
Štítky
Labels



Meta štítky
Meta-labels



Vizuální znázornění principu párování



Čtyři základní vizuální komponenty jsou:

1. Piktogram

Každý hlavní štítek obsahuje jeden piktogram, zatímco meta štítky kombinují dva. Piktogramy představují odlišný materiál nebo frakci odpadu pomocí jednoduchých, snadno rozpoznatelných obrázků souvisejících s obalem. Pokud se materiály často shromažďují společně (např. papír a karton), jsou oba zobrazeny na jednom meta štítku.

2. Barva

Barva slouží k seskupení materiálů do širších kategorií a k označení odpadu (např. modrá pro papír a karton, žlutá pro duté a měkké plasty).

3. Text

Text identifikuje materiál jasným, stručným a uživatelsky přívětivým jazykem se trvale zobrazuje pod piktogramem.

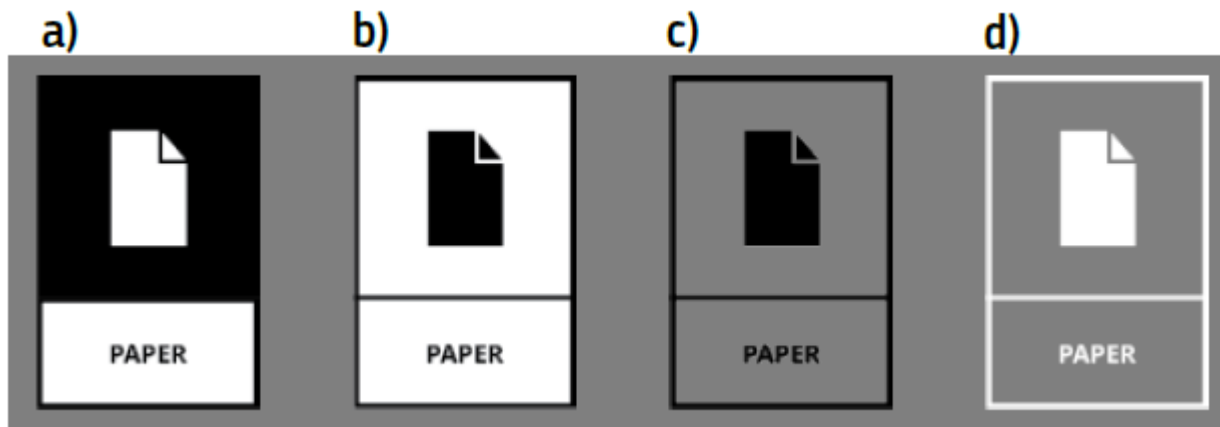
4. Tvar

Štítky mají čtvercový nebo obdélníkový tvar, jasně odlišený od pozadí barevné pole nebo obrys.



Příklady alternativ **nebarevných štítků**:

- a) neprůhledná bílá,
- b) neprůhledná černá,
- c) průhledná černá a
- d) průhledná bílá.



Minimální výška **x 1,2 mm**
nebo **0,9 mm** pro obaly
s největší plochou povrchu
menší než 80 cm²

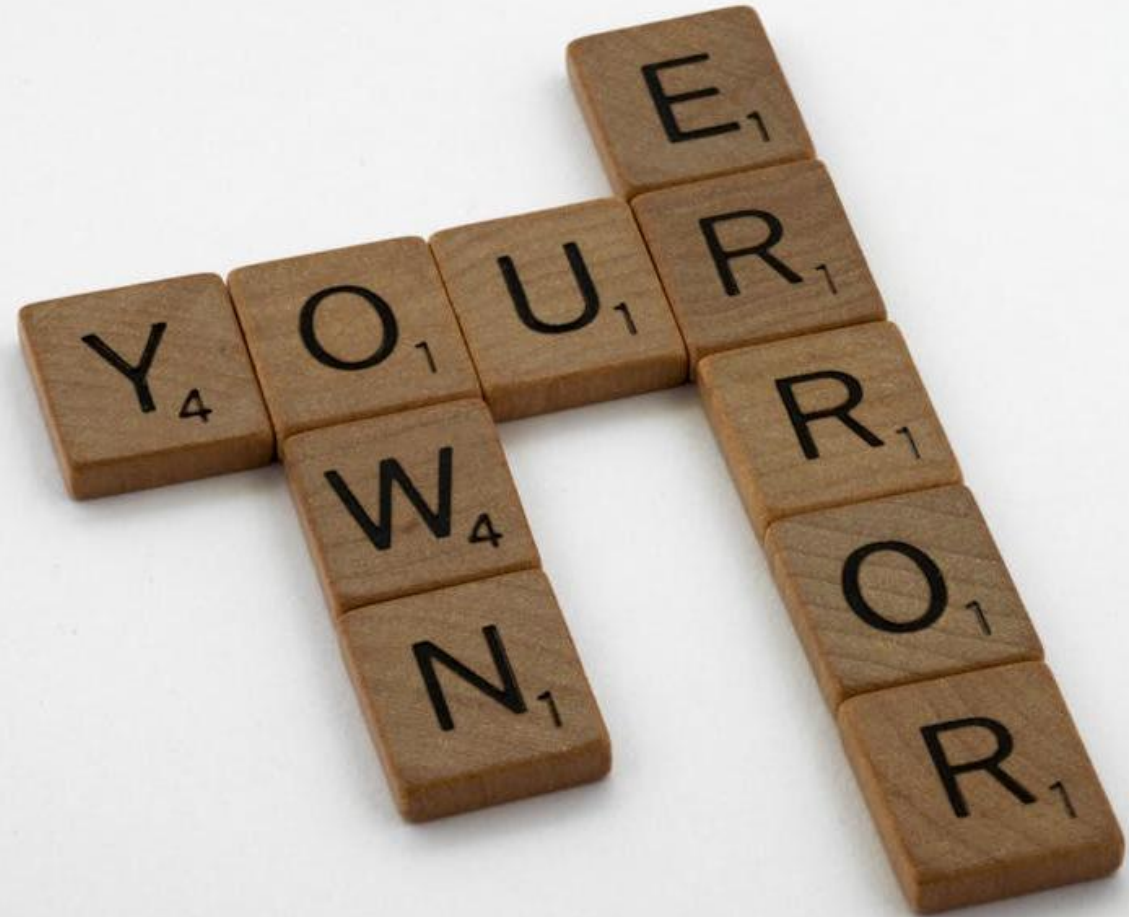
DEFINITION OF x-HEIGHT

x-HEIGHT



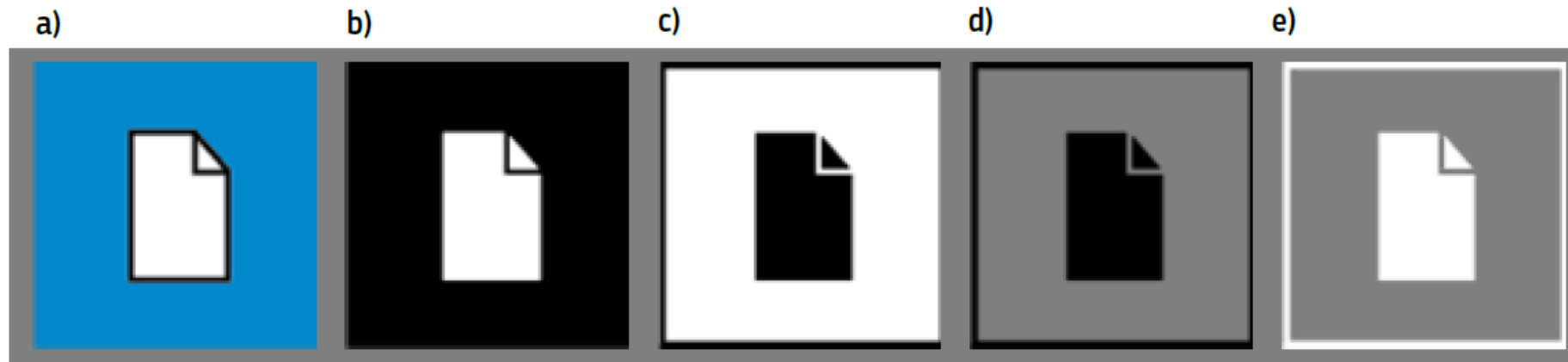
Legend

1	Ascender line
2	Cap line
3	Mean line
4	Baseline
5	Descender line
6	x-height
7	Font size



Příklady alternativ **bez textových štítků**:

- a) barevné,
- b) neprůhledně bílé,
- c) neprůhledně černé,
- d) průhledná černá a
- e) průhledná bílá.



V určitých případech mohou být nezbytné doplňující textové informace, které spotřebitelům pomohou správně identifikovat a zlikvidovat obalový odpad v souladu s místními pravidly třídění – zejména pokud tato pravidla závisí na jiných faktorech než na složení materiálu.

To se týká především:

Identifikace konkrétních součástí obalu

na které se štítek vztahuje (např. „tuba“, „rukáv“)

tuba

rukáv

Doplňující pokyny nebo vysvětlení k třídění

„před tříděním oddělit“

„vyčistěte před tříděním“

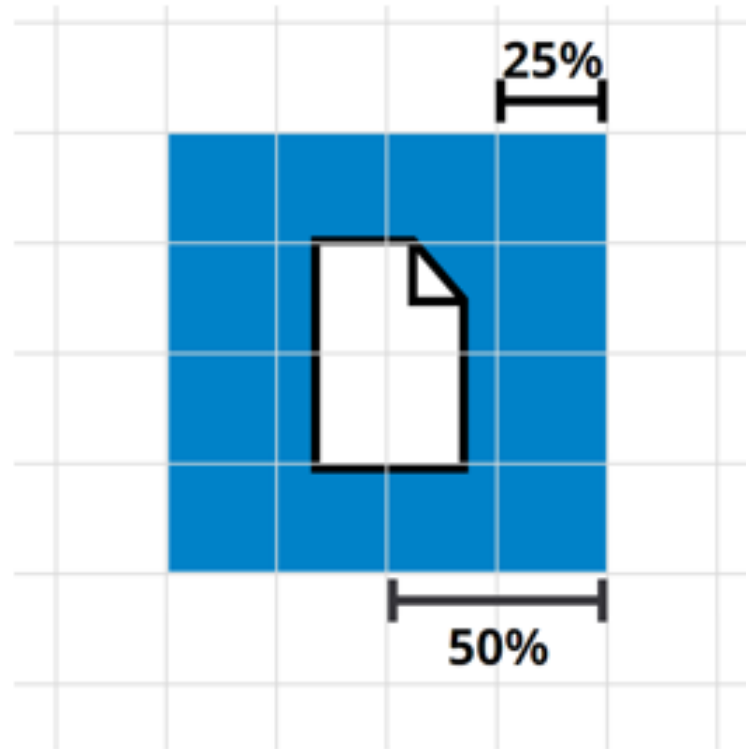
„nevyhazujte do přírody“ u kompostovatelných obalů

před tříděním oddělit

vyčistěte před tříděním

nevyhazujte do přírody

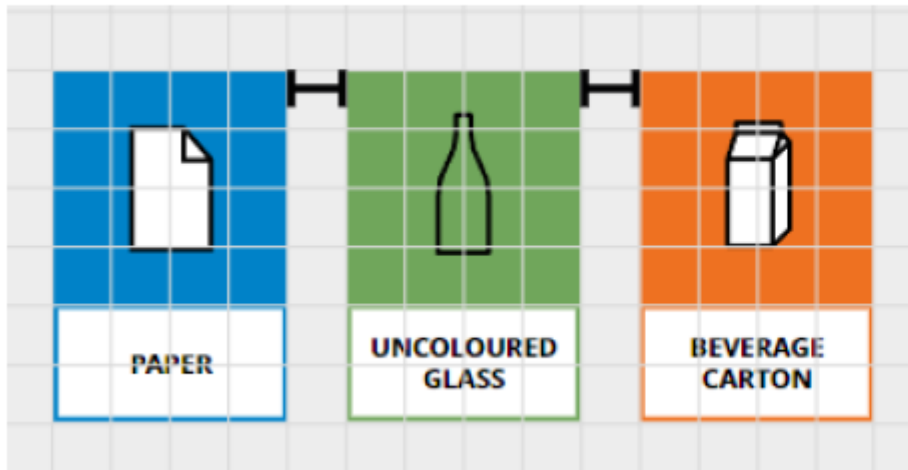
Navrhované mřížka - systém pro konzistentní označení dimenzování



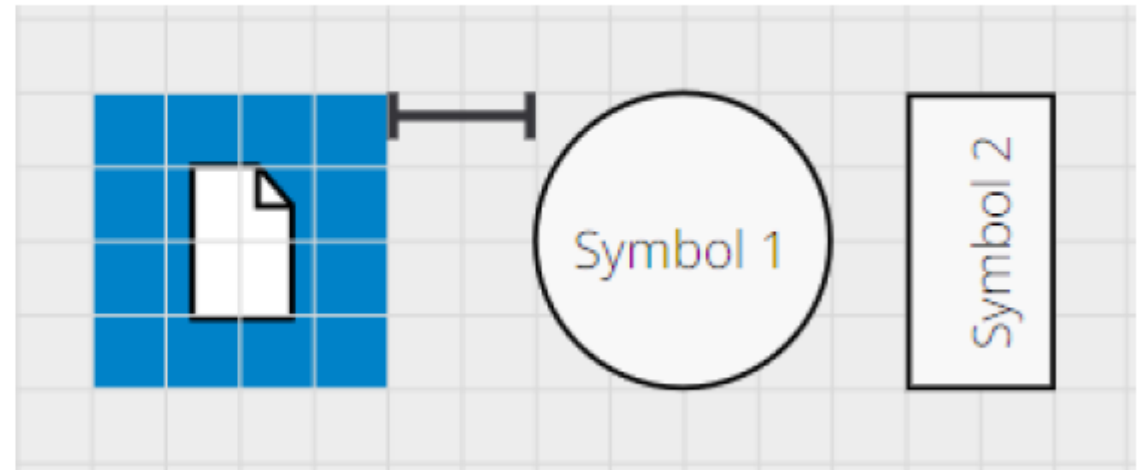
Umístění s dalšími štítky nebo symboly

Navrhovaný přístup k harmonizovanému a konzistentnímu relativnímu umístění odpadu harmonizovaného v EU třídění štítků (a) a dalších štítků nebo symbolů (b).

a)

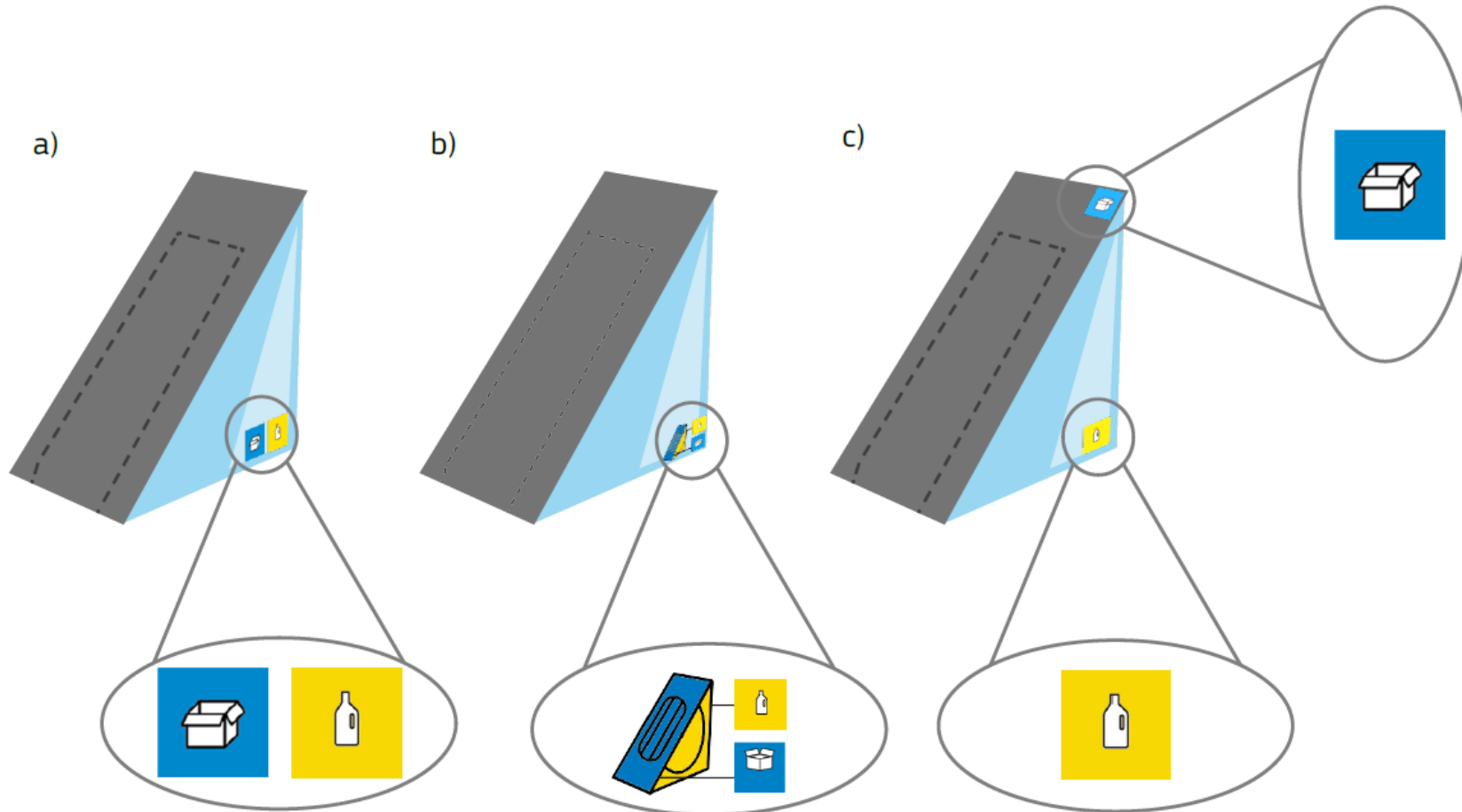


b)

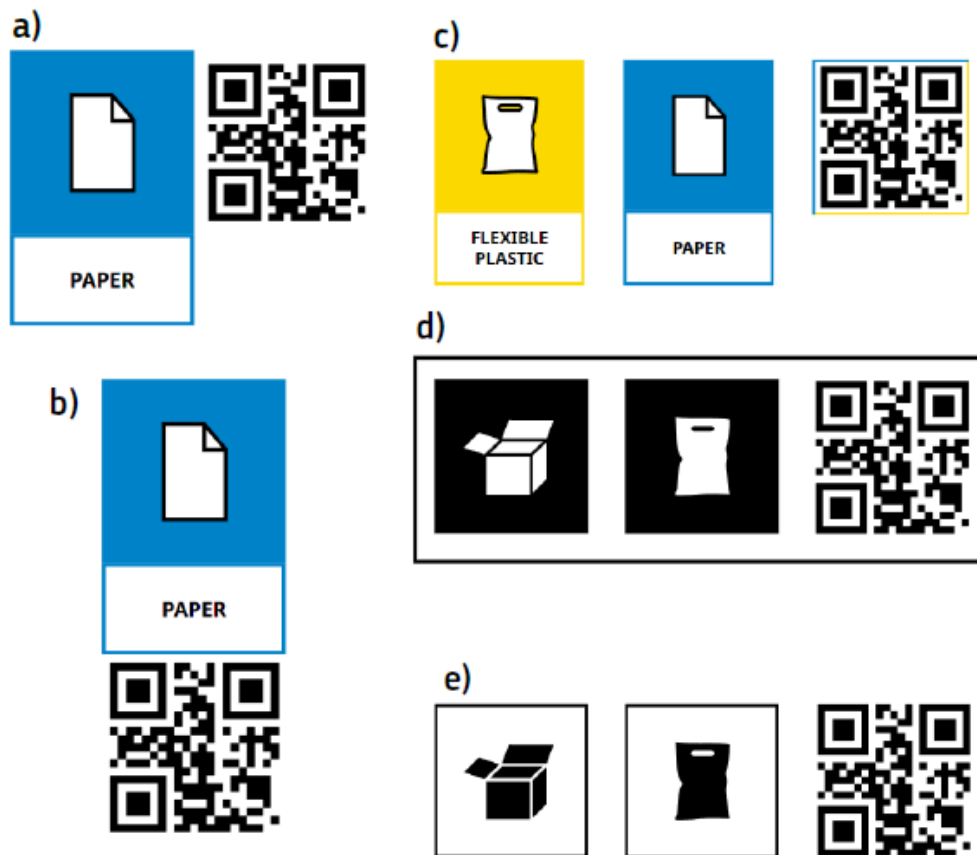


Více složkový obal

Navrhované přístupy na označení více složkového obalu.



Návrhy na použití QR kódů poskytujících další informace relevantní pro třídění obalů vedle fyzického štítku (a, b) nebo štítků (c, d, e).



QR kódy jsou navrhovány především jako **volitelné doplňky k harmonizovanému štítku EU** pro třídění odpadu nebo k sadě štítků. **Při použití by QR kód měl tvořit nedílnou jednotku s fyzickým štítkem (štítky) a nacházet se přímo vedle nich.**

Velikost QR kódu

Na obalech je **doporučená standardní velikost 20 mm × 20 mm**

s minimální povolenou velikostí 10 mm × 10 mm.

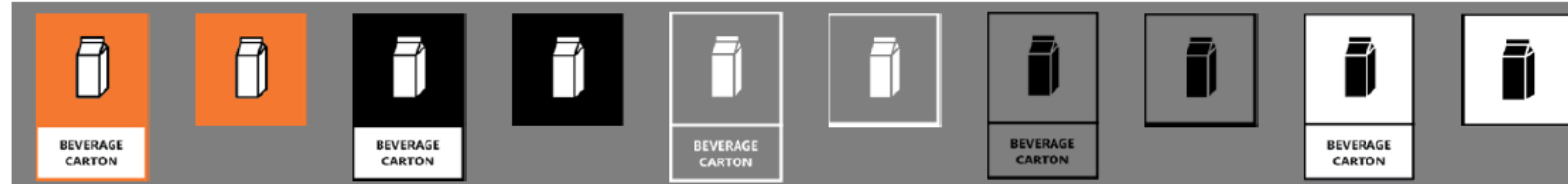
Menším kódům je třeba se vyhnout, protože jejich čitelnost nelze zaručit na všech zařízeních a lze je použít pouze ve výjimečných případech, pokud je zajištěna použitelnost pro spotřebitele.

Kompozit na bázi vláken - FBCP

FBCP označuje jednotku obalu vyrobenou **převážně z materiálu na bázi vláken, jako je papír nebo lepenka**, v kombinaci s jedním nebo více dalšími materiály (např. plast, kov, hliník), které přispívají k celkové hmotnosti a nelze je ručně oddělit, čímž tvoří jednu integrální jednotku.

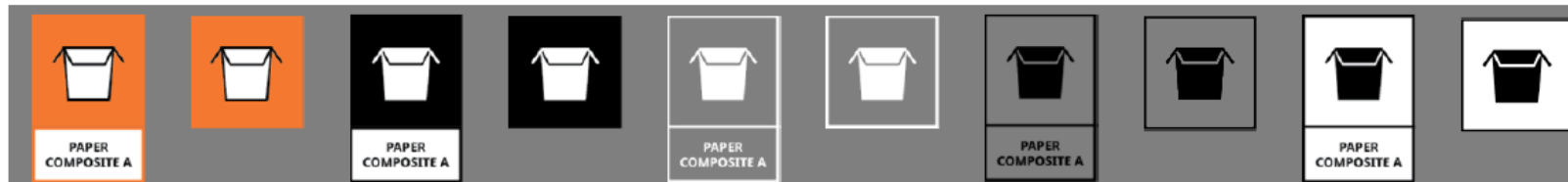
Materiály, které tvoří nevýznamnou část obalové jednotky – definovanou jako maximálně 5 % celkové hmotnosti – jsou vyloučeny, stejně jako etikety, laky, barvy, inkousty, lepidla a jemné laky.

1. Nápojové kartony



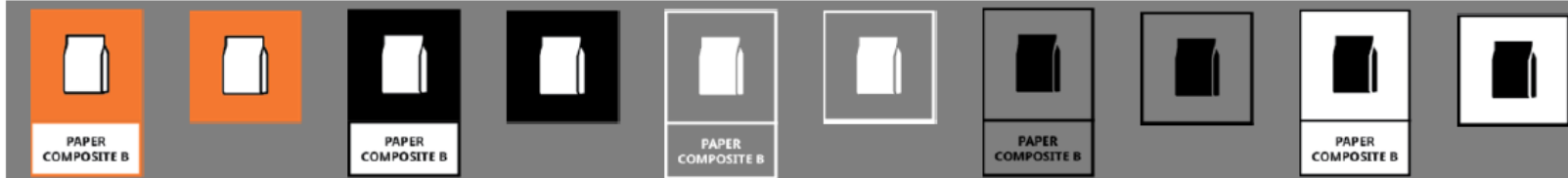
2. FBCP A

s vysokým obsahem vlákniny
($\geq 85\%$ – 95%)



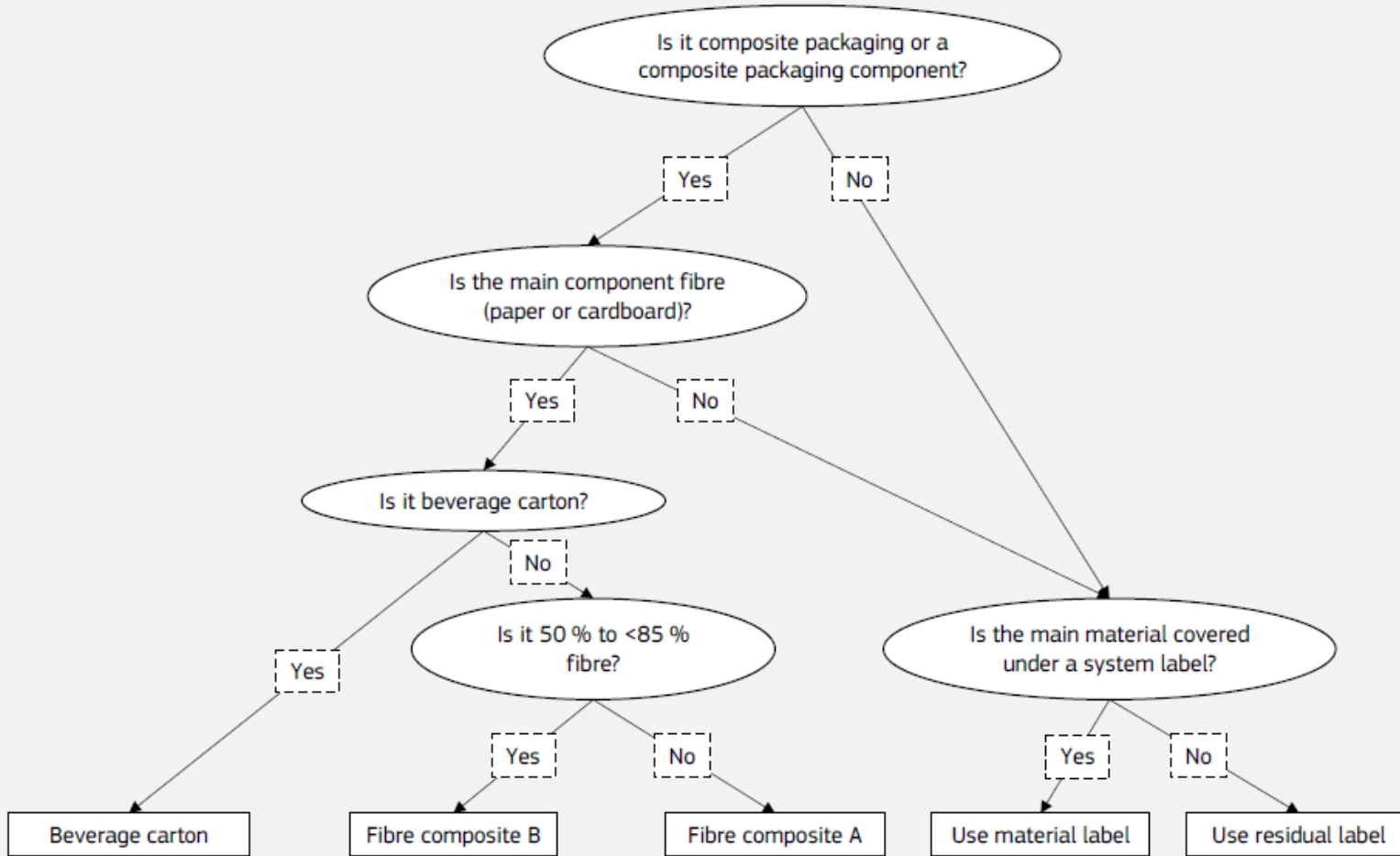
3. FBCP B

s nižším obsahem vlákniny
(50% – $< 85\%$)



Kompozitní obaly

Figure 44. Decision tree to determine if a composite or other label must be applied on packaging.



Strom podporuje konzistentní identifikaci kompozitních obalů v souladu s 5% prahovou hodnotou a definicemi uvedenými v 24. bodě odůvodnění PPWR.

Opětovně použitelné obaly
Čl. 11, 26 – 33, příloha VI



Od 11. 2. 2025 musí opětovně použitelné obaly splnit:

Navrženy
pro opětovné použití

Dosáhnout
co nejvíce cyklů

Splňují požadavky
týkající se zdraví
spotřebitele,
bezpečnosti a hygieny

Mohou být
vyprázdněny nebo
vyloženy, aniž by došlo
k jejich poškození

Musí zachovat jakost
a bezpečnost baleného
výrobku

Mohou být obnoveny
v souladu s přílohou VI
části B

Umožňují umístění
štítků a informací
o vlastnostech výrobku
i obalu

Nesmí ohrozit zdraví
a bezpečnost osob

Co se stanou odpadem,
mohly být recyklovány

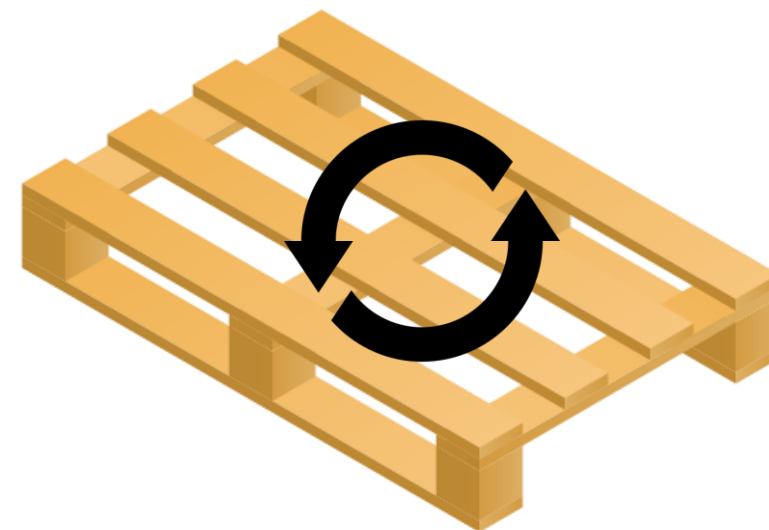
Do 12. 2. 2027 Komise přijme akt

- který stanoví minimální počet cyklů pro obalové formáty, jenž se používají nejčastěji



Zavedení systému opětovného použití

- Požadavky uvedeny **v příloze VI**
- Musí být **technická dokumentace** na základě potvrzení účastníků systému



Hospodářské subjekty

které používají opětovně použitelné obaly

- **se musí účastnit systémů opětovného použití**
- **zajistí, aby obaly byly obnoveny** než je znovu nabídnou konečným uživatelům k použití
- **mohou určit třetí stranu** odpovědnou za systém opětovného použití
- **v případě uzavřeného systému jsou povinny vrátit obaly na sběrná místa** určená účastníky systému a schválená provozovatelem systému

Příloha VI

Zvláštní požadavky na systémy opětovného použití a doplňovací stanice

**Opětovné
použití**

Uzavřený a otevřený systém

**Opětovné
naplnění**

Doplňovací stanice

Příloha VI část A

Příloha VI část B


Příloha VI

Pravidla pro opětovné **naplňování**

- Informovat konečné uživatele:
 - Druhy nádob
 - Hygienické normy
 - Odpovědnost konečného uživatele za zdraví a bezpečnost v souvislosti s použitím nádob
- **Doplňovací stanice** musí splňovat požadavky **Přílohy VI části C**
- **Koneční distributoři s prodejní plochou > 400 m²** od **1. 1. 2030 se vynasnaží vyčlenit 10 % prodejní plochy na doplňovací stanice** (potravinářské a nepotravinářské výrobky)




Čl. 29 - Cíle v oblasti opětovného použití

Obaly	Ve formě	Na území	Opětovně použitelné obaly od 2030	Opětovně použitelné obaly od 2040
<p>Přepravní nebo prodejní pro přepravu výrobku</p> <p>včetně výrobků distribuovaných prostřednictvím elektronického obchodu</p> 	<p>Palet, skládacích plastových boxů, krabic, táců, plastových přepravek, velkých nádob pro volně ložené látky, kbelíků, barelů a kanystrů jakékoli velikosti nebo z jakéhokoli materiálu, včetně pružných formátů nebo ovinovacích fólií či vázacích pásek k fixaci a ochraně výrobků umístěných na palety během přepravy</p>	Na území Unie	40 %	70 %
		Mezi jednotlivými provozovny subjektu	100 %	<p>Výjimka Pružné formáty nebo ovinovacích fólie či vázací pásky Mezi jednotlivými provozovny subjektu a Jinému hospodářskému subjektu v rámci téhož členského státu</p>
		Jinému hospodářskému subjektu v rámci téhož členského státu	100 %	

Povinnosti se nevztahují na přepravní nebo prodejní obaly:




- a) používané pro **přepravu nebezpečných věcí**
- b) **používané pro přepravu velkých strojních zařízení, vybavení a komodit**, jejichž obaly **jsou navrženy na míru** tak, aby vyhovovaly individuálním požadavkům hospodářského subjektu, který danou objednávku zadal
- c) **v pružném formátu** používané pro přepravu, které jsou **v přímém kontaktu s potravinami a krmivy**
- d) **ve formě lepenkových krabic**

Skupinové obaly ve formě krabic

Obaly	Výjimka	Podíl opětovně použitelných obalů od 1. 1. 2030	Podíl opětovně použitelných obalů od 1. 1. 2040
<p>Skupinové obaly ve formě krabic</p> 	<p>s výjimkou lepenkových, jež se kromě prodejních obalů využívají k seskupení určitého počtu výrobků do skladové nebo distribuční jednotky</p>	<p>10 %</p>	<p>25 %</p> <p>Hospodářské subjekty se vynasnaží</p>

Čl. 29 - Cíle v oblasti opětovného použití Nápojové prodejní obaly

**Koneční distributoři,
kteří dodávají spotřebitelům
alkoholické a nealkoholické nápoje v prodejních obalech:**

Obaly	Obsah	% výrobků dodáváno v opětovně použitelných obalech od 1. 1. 2030	% výrobků dodáváno v opětovně použitelných obalech od 1. 1. 2040
Prodejní 	Alkoholické a nealkoholické  	10 %	40 % Koneční distributoři se vynasnaží

Do 12. 2. 2027 Komise zveřejní pokyny - druhy výrobků, které spadají do oblasti působnosti.

Výjimky

Cíle na dodávání v opětovně použitelných obalech (nápojové prodejní obaly) se nevztahují na:

- a) nápoje, které snadno podléhají zkáze, **mléko a mléčné výrobky** a jim podobné mléčné výrobky
- b) druhy **výrobků z révy vinné**
- c) aromatizované vinné výrobky
- d) výrobky podobné vinařským výrobkům a aromatizovaným vinným výrobkům
- e) **lihové nápoje** na bázi alkoholu



Čl. 30 – Pravidla pro výpočet dosažení cílů v oblasti opětovného použití

**Komise do 30. 6. 2027 přijme prováděcí akty,
kterými stanoví
metodiku pro výpočet cílů opětovného použití
(uvedených v čl. 29).**



Podávání zpráv o cílech v oblasti opětovného použití příslušným orgánům

Prvním vykazovaným rokem je kalendářní **rok 2030**


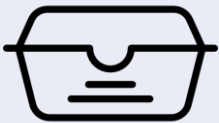
Do 12. 2. 2027 zřídí Komise

Evropské středisko pro sledování opětovného použití.



Do 12. 2. 2027 zajistí koneční distributoři systém

Nápoje a hotové pokrmy do vlastní nádoby spotřebitele k odnesení s sebou

Firmy	Odvětví	Nápoje a pokrmy	Povinnost zajistit systém
Koneční distributoři	Ubytování, stravování a pohostinství	Teplé nebo studené nápoje 	Zajistí systém, v jehož rámci si mohou spotřebitelé k naplnění přinést vlastní nádobu
		Hotové pokrmy 	

- Pokud si spotřebitelé k naplnění přinesou vlastní nádobu, **nesmí jim koneční distributoři nabízet produkty za vyšší cenu** a za méně výhodných podmínek.
- **Koneční distributoři informují spotřebitele v místě prodeje** prostřednictvím jasně viditelných a čitelných informačních tabulí nebo značek o možnosti obdržet produkt do opětovně plnitelné nádoby poskytnuté spotřebitelem.

Do 12. 2. 2028

Nápoje a hotové pokrmy

- možnost obdržet v opětovně použitelném obalu

Od roku 2030 musí koneční distributoři usilovat, aby 10 % produktů nabízeli ve formátu opětovně použitelného obalu.

Firmy	Odvětví	Nápoje a pokrmy	Povinnost zajistit systém
Koneční distributoři	Ubytování, stravování a pohostinství	Teplé nebo studené nápoje	Poskytnou spotřebitelům možnost obdržet tyto produkty v opětovně použitelném obalu
		Hotové pokrmy	

- Výjimka pro mikropodniky

Environmentální tvrzení

ve smyslu čl. 2 písm. o) směrnice 2005/29/ES

Směrnice 2005/29/ES
o nekalých obchodních praktikách
vůči spotřebitelům na vnitřním trhu

„Environmentálním tvrzením“ jakékoli sdělení nebo znázornění, které není povinné podle práva Unie ani vnitrostátního práva, včetně textového, obrazového, grafického nebo symbolického znázornění v jakékoli formě, včetně štítků, obchodních značek, názvů společností nebo názvů produktů, v souvislosti s obchodním sdělením, **které uvádí nebo naznačuje, že produkt nebo obchodník mají pozitivní nebo žádný dopad na životní prostředí nebo na životní prostředí působí méně škodlivě než jiné produkty nebo obchodníci, nebo že v průběhu času svůj dopad zlepšili;**

Je třeba doložit v technické dokumentaci obalu



Omezení použití některých obalových formátů

Od 1. 1. 2030

**Hospodářské subjekty,
nesmí uvádět na trh obaly uvedené v příloze V.**



Příloha V

Do 12. 2. 2027 pokyny Komise – podrobnější vysvětlení přílohy V

Plastové obaly na jedno použití,
které se v místě prodeje
používají k seskupení zboží
prodáváného v lahvích, plechovkách,
konzervách, dózách, tubách a sáčcích.



Fólie pro skupinové balení výrobků,
smršťovací fólie

Plastové obaly na jedno použití
určené pro méně než 1,5 kg
balného čerstvého ovoce a zeleniny



Sítky, sáčky, podložky, nádoby

Plastové obaly na jedno použití
určené k servírování a konzumaci
potravin a nápojů
v prostorách zařízení
v odvětví ubytování, stravování
a pohostinství.



Tácky, jednorázové talíře a kelímky,
sáčky, krabičky

Plastové obaly na jedno použití
používané v odvětví ubytování,
stravování a pohostinství
pro jednotlivé porce ochucovadel,
zavařenin, omáček, instantní smetany
do kávy, cukru a koření



Sáčky, kelímky, vaničky, krabičky

Obaly na jedno použití
pro kosmetické, hygienické a toaletní
potřeby používané v odvětví ubytování



Lahvičky na šampon, krém na ruce
a tělové mléko, sáčky na tuhé mýdlo

Velmi lehké plastové nákupní tašky

s výjimkou lehkých plastových nákupních tašek, které
jsou nezbytné z hygienických důvodů nebo
poskytované jako prodejní obaly pro volně ložené
potraviny v případě, že jejich užití pomáhá zabránit
plýtvání potravinami.



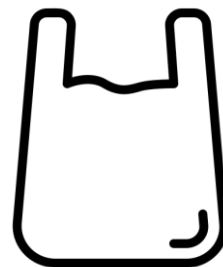
Velmi tenké sáčky
pro potraviny bez obalu

**Členské státy přijmou opatření
– dosáhnou trvalé snížení spotřeby
lehkých plastových nákupních tašek.**

**Trvalé snížení je dosaženo pokud
spotřeba k 31. 12. 2025 a poté každý rok
lehké plastové nákupní tašky**

< 40 ks/obyvatele

nebo rovnocenný cíl vyjádření hmotnostně



< 40 ks / obyvatele / rok



Členské státy mohou vyloučit velmi lehké plastové nákupní tašky, které jsou nezbytné z hygienických důvodů nebo jsou používány jako prodejní obaly pro volně ložené potraviny s cílem zabránit plýtvání potravinami.

Každý členský stát sníží množství obalových odpadů produkovanych na obyvatele ve srovnání s množstvím těchto odpadů vyprodukovaných na obyvatele v roce 2018 o alespoň:

2030

• **5 %**

2035

• **10 %**

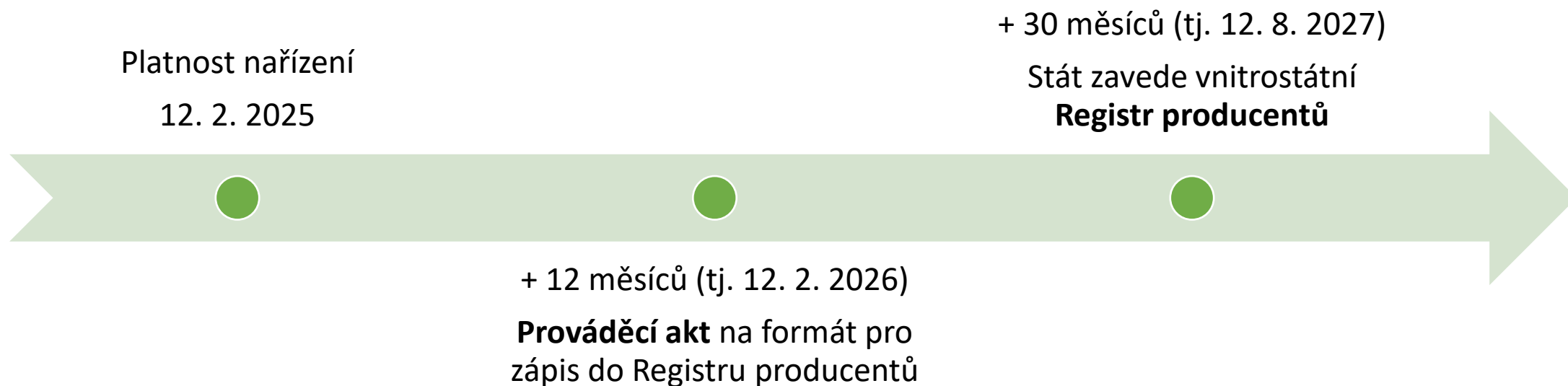
2040

• **15 %**



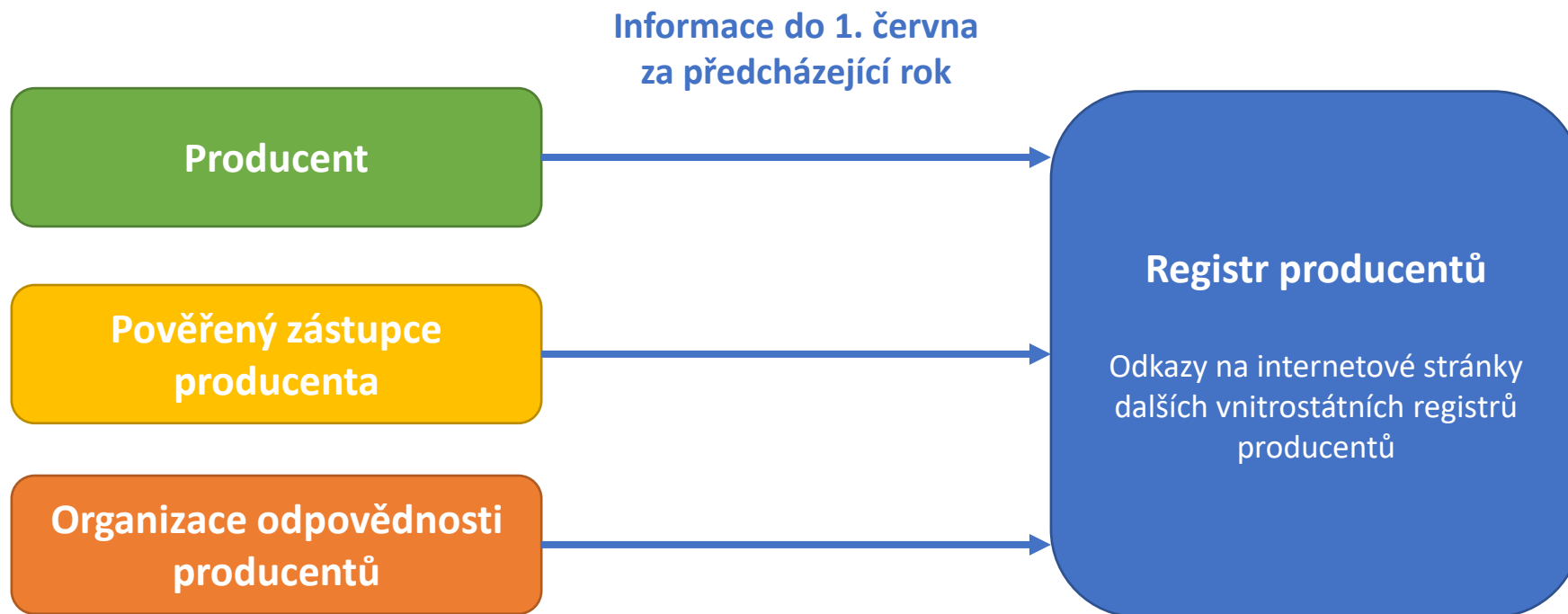
Čl. 44 - Registr producentů

- Do 12ti měsíců od data vstupu nařízení v platnost **Komise stanoví prováděcí akt na formát pro zápis do Registru producentů** (jaké druhy obalů a jaké kategorie materiálů)
- Do 18ti měsíců od data vstupu prováděcího aktu **členský stát zavede vnitrostátní registr**



Čl. 44 - 45 - Registr producentů a rozšířená odpovědnost producenta

Producenti se musí zapsat do registru v každém členském státě, ve kterém dodají obal nebo balené výrobky poprvé na území členského státu.



Producenti mají rozšířenou odpovědnost za obal nebo balený výrobek

Finanční příspěvky také pokrývají:

a) Náklady na **označování nádob na odpad určených k tříděnému sběru obalových odpadů z jednotlivých materiálů**

Členské státy do [42 měsíců od data vstupu tohoto nařízení v platnost] nebo 30 měsíců od přijetí prováděcích aktů.

b) Náklady na **provádění analýz složení sebraného směsného komunálního odpadu**

Náklady se stanoví transparentním, přiměřeným, nediskriminačním a účinným způsobem.



Organizace odpovědnosti producentů

Producenti mohou pověřit organizaci odpovědnosti producentů, aby plnila jejich jménem povinnosti vyplývající z rozšířené odpovědnosti producenta.



Obaly, které splňují kritéria designu pro recyklaci se sbírají za účelem recyklace.

Povinný sběr níže uvedených materiálů od 1. 1. 2029

Cíle v oblasti recyklace	Do 31. 12. 2025 Recyklace	Do 31. 12. 2025 Recyklace celkem	Do 31. 12. 2030 Recyklace	Do 31. 12. 2030 Recyklace celkem
Plasty	50 %	65 %	55 %	70 %
Dřevo	25 %		30 %	
Železné kovy	70 %		80 %	
Hliník	50 %		60 %	
Sklo	70 %		75 %	
Papír a lepenka	75 %		85 %	

DEFINICE PRODUCENTA

„producent“ je odpovědný za **úhradu nákladů na sběr a využití obalových odpadů v příslušném členském státě - čl. 45 (1).**

- musí hradit finanční příspěvky za rozšířenou odpovědnost producenta pouze v členském státě EU, **ve kterém předpokládá, že se obal stane odpadem - čl. 45 (2)**



PRODUCENT

zápis do Registru producentů
platba do EPR

DODAVATEL

prodejní a skupinové obaly
Informace a dokumentace
ke shodě
s články 5 – 12



DODAVATEL

přepravní, servisní a primární
výrobní obaly
KOMPLETNÍ OBALY



JE V POZICI VÝROBCE



VÝROBCE

Shoda obalů
s články 5 – 12

typ, číslo šarže nebo sériové číslo

uvede své jméno, zapsaný obchodní
název nebo zapsanou ochrannou
známku a poštovní adresu



DOVOZCE

zajistí, aby výrobce v zemi mimo EU
posoudil obaly
v souladu s články 5 – 12

uvede své jméno, zapsaný obchodní
název nebo zapsanou ochrannou
známku a poštovní adresu



DISTRIBUTOR

producent je zapsán v registru

získá od výrobců a dovozců
EU prohlášení o shodě
s články 5 – 12

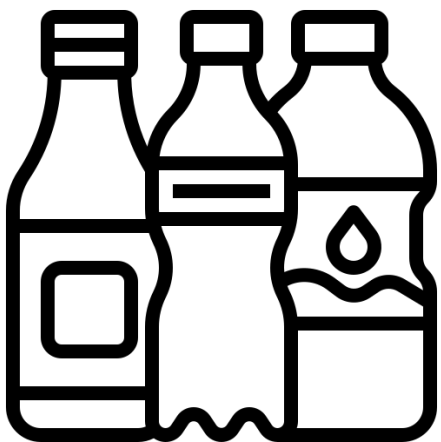
ověří, zda výrobce a dovozce splnili
požadavky stanovené v čl. 15
odst. 5 a 6 a čl. 18 odst. 3



Od 1. 1. 2029 zajistit každoročně tříděný sběr alespoň 90 % hmotnosti těchto obalových formátů:

- a) plastové nápojové lahve na jedno použití o objemu až 3 litry**
- b) kovové nádoby na nápoje na jedno použití o objemu až 3 litry**

Od roku 2029 musí být zaveden systém zálohování a zpětného odběru
v místě prodeje vybírána záloha



Výjimky

- Víno
- Lihové nápoje
- Mléko a mléčné výrobky

Členské státy mohou
vyjmout z povinnosti
nápojové lahve a kovové
nádoby o objemu
nižším než 0,1 litru.

Výjimku mohou dostat jen ty státy,
které dosáhnou tříděný sběr těchto obalových formátů

- **V roce 2026** dosáhnou úrovně tříděného sběru **80 %** a
- **Do 1. 1. 2028** oznámí žádost o výjimku a plán provádění
- strategii s konkrétními opatřeními a harmonogramem,
která zajišťují **dosažení úrovně tříděného sběru 90 %**



Producenti nebo organizace odpovědnosti producentů musí poskytovat **informace o předcházení vzniku obalových odpadů** a nakládání s nimi:

- a) jak mohou koneční uživatelé přispět k předcházení vzniku odpadů
- b) o dostupných možnostech opětovného použití obalů
- c) o úloze konečných uživatelů v podpoře tříděného sběru odpadních obalových materiálů
- d) o významu štítků a symbolů umístěných, vyznačených nebo natištěných na obalech a příložených k baleným výrobkům;
Povinnosti podle tohoto článku se použijí ode dne ... [42 měsíců od data vstupu v platnost] a po zrušení použitelnosti článku 12, podle toho, co nastane později.
- e) o dopadu nepatřičného odstraňování obalových odpadů, jako je například vyhazování odpadů do směsného komunálního odpadu,
- f) o vlastnostech kompostovatelných obalů z hlediska kompostování a o vhodných možnostech nakládání s obalů

Poskytování informací prostřednictvím:

- Internetové stránky (elektronická komunikace)
- Informování veřejnosti
- Vzdělávací programy a kampaně
- Informační tabule

Databáze obalů

12 měsíců od data přijetí prováděcích aktů k předkládání údajů komisy členské státy vytvoří harmonizované databáze obalů

Databáze obsahují

Informace o velikosti, parametrech a vývoji toků obalů
a obalových odpadů jednotlivých členských států
Údaje uvedené v příloze XII (tabulky 1 – 5)

Databáze obalů jsou přístupné širší veřejnosti
ve formátu, který je strojově čitelný.



Zelené veřejné zakázky

Komise přijme do 12. února 2030 prováděcí akty

Cíl

Vytvoření pobídky pro dodávky ekologicky udržitelných obalů
a poptávky po nich

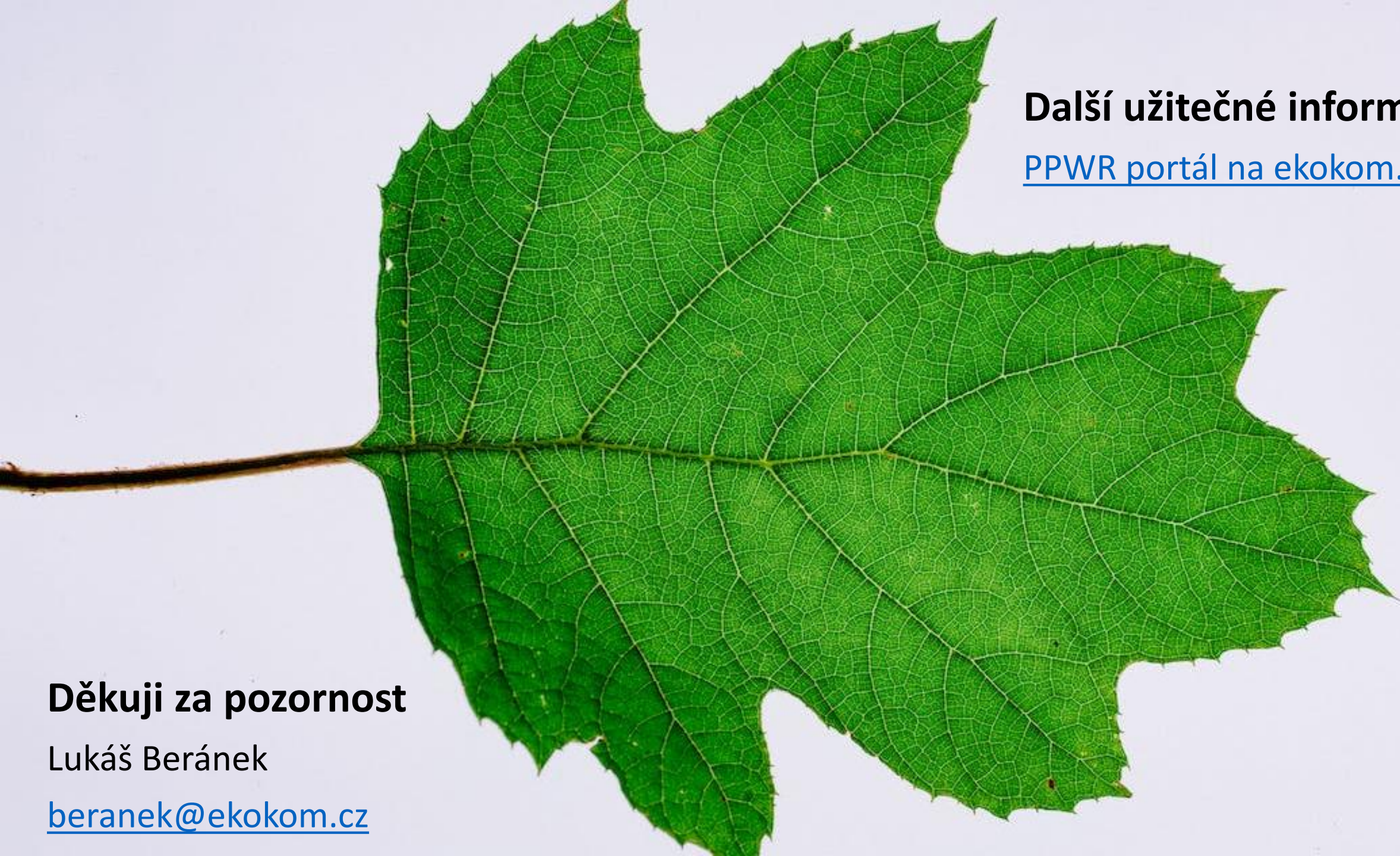


Evropská Komise přislíbila vypracovat **metodiky** (ve formě sdělení) a FAQ

Výjimka z opětovného použití: Pružné formáty nebo ovinovacích fólie či vazací pásky – Komise má připravit delegovaný akt do konce roku 2025 (čl.29 odst. 18)

Harmonogram delegovaných aktů pro rok 2026

Kdy	Delegovaný akt	Článek PPWR
Únor 2026 <small>není vydáno</small>	EPR registrace a reporting	44 odst. 14
Srpen 2026	Harmonizované označování obalů	12 odst. 6 a čl. 13 odst. 2
Srpen 2026	Metodika identifikace materiálového složení obalů podle pomoci normalizovaných otevřených digitálních technologií značení	12 odst. 7
Prosinec 2026	Metodika pro výpočet a ověřování procentuálního podílu recyklovaného materiálu + formát technické dokumentace	7 odst. 8
Prosinec 2026	Posuzování, ověřování a certifikace v případech, kdy je recyklovaný materiál získaný ze spotřebitelského plastového odpadu recyklován nebo sbírán ve třetí zemi (mimo EU)	7 odst. 10



Další užitečné informace

[PPWR portál na ekokom.cz](http://ekokom.cz)

Děkuji za pozornost

Lukáš Beránek

beranek@ekokom.cz