

## TISKOVÁ ZPRÁVA

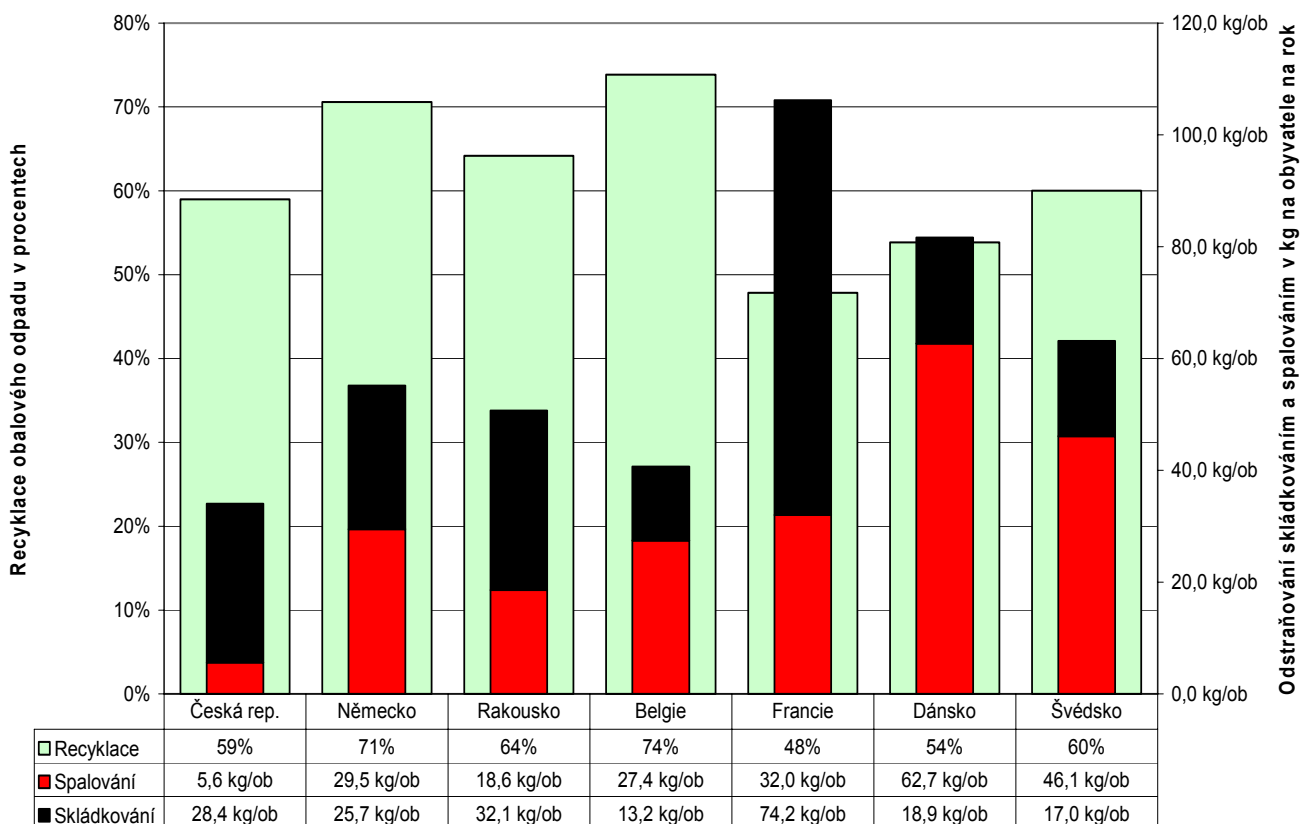
### Výsledky systému EKO-KOM ve využití a recyklaci obalových odpadů za rok 2005

#### Srovnání ČR s Evropou

Recyklace obalů a obalového odpadu je v České republice jedna z nejlepších v Evropě. Vyplyvá to z výsledků za rok 2005 zveřejněných za ČR. **Česká republika již loni překročila téměř ve všech parametrech požadavky EU na recyklaci obalů stanovených pro rok 2012.**

V porovnání s ostatními státy EU je ČR v recyklaci obalů na předním místě a zejména **recyklace plastových obalů je druhá nejlepší v EU**. Z hlediska skutečné ochrany životního prostředí je nejvýznamnější to, že ČR má jedno z nejnižších množství odstraněného obalového odpadu na obyvatele v EU. To znamená, že **Česká republika patří k zemím, kde se skládkuje a spaluje nejméně obalových odpadů na obyvatele.**

Nakládání s obalovým odpadem (poslední známá data)



## Výsledky systému EKO-KOM ve využití a recyklaci obalových odpadů za rok 2005

Společnost EKO-KOM, a.s. sdružuje ve svém systému 21 502 podniků a společností, které v roce 2005 vyprodukovaly více než 774 tisíc tun nevratných obalů. Využití nalezlo 464 640 tun odpadů z obalů, což reprezentuje 13% nárůst oproti roku 2004. Systém EKO-KOM zajišťuje zpětný odběr a využití také průmyslových obalů, které jsou tvořeny především přepravními a skupinovými obaly, z nichž okolo 80 % jsou papírové obaly. Bylo zrecyklováno více než 296 tisíc tun těchto obalů.

Z příspěvků podniků byly v roce 2005 financovány náklady na sběr a třídění obalové složky komunálních odpadů 5 337 obcím a městům zapojeným v systému EKO-KOM. Na třídění odpadů se tak mělo možnost podílet přes 9,9 milionů obyvatel, tedy 97 % populace ČR. Výtěžnost tříděného odpadu na jednoho obyvatele a rok vzrostla meziročně o 2,3 kg na 36,2 kg na konci roku 2005. Celkem bylo vytříděno okolo 360 tisíc tun domovního odpadu, v jeho rámci nalezlo své využití i 168 tisíc tun obalového odpadu z domácností.

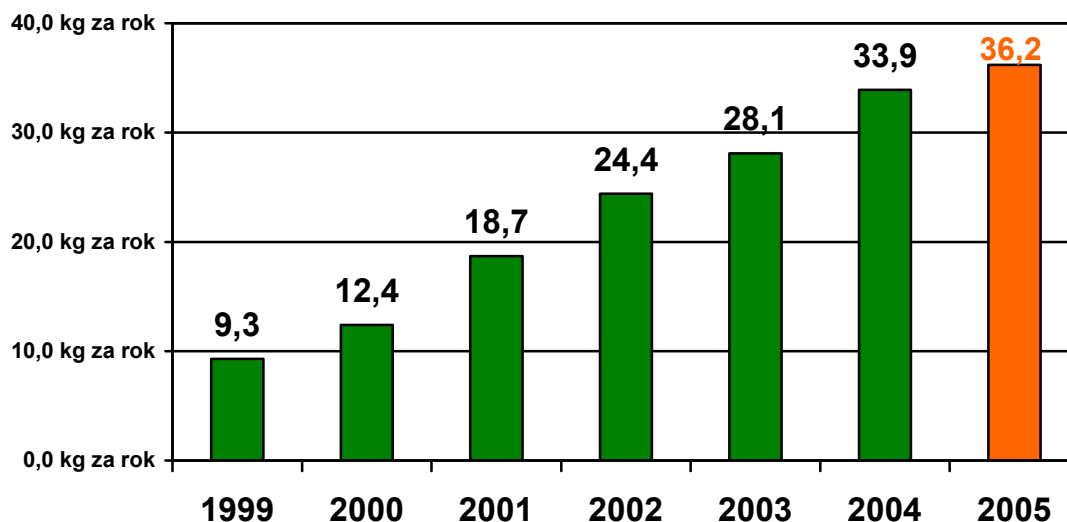
Každý měsíc se tak podařilo v průměru využít či recyklovat více než 50 tisíc tun domovního a obalového odpadu.

V rámci 13 krajských projektů na podporu intenzifikace a zkvalitnění tříděného sběru byla ve spolupráci s obcemi posílena sběrná síť, která se meziročně rozrostla o dalších 12 000 nádob na separovaný odpad a na konci roku 2005 jejich počet byl více než 128 000. V rámci krajských projektů byly ve 13 krajích realizovány komunikační kampaně navazující na plošnou komunikační kampaň, kterou se podařilo v roce 2004 oslovit 83 % populace a v roce 2005 přes 91 %. Počet občanů, kteří soustavně třídí odpad tak v roce 2005 stoupl na 67 %.

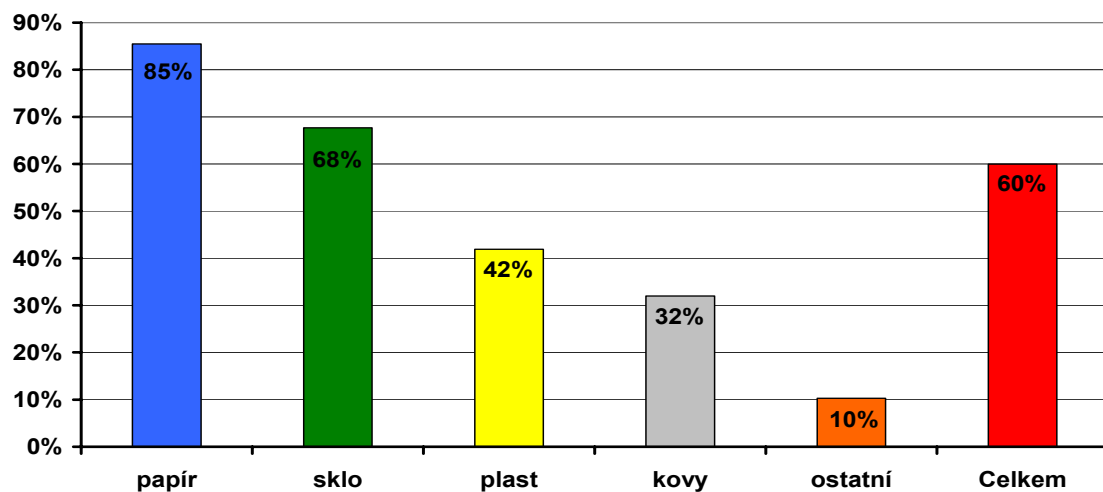
### Analýzy výtěžnosti tříděného sběru odpadu

Obce a města, která jsou členy systému EKO-KOM pravidelně (každé čtvrtletí) vykazují údaje o množství vytříděných a využitých komunálních odpadů (v komoditách: papír, sklo, plasty, kovy a nápojové kartony). Na základě těchto údajů se vypočítává průměrná výtěžnost tříděného sběru na obyvatele a rok.

I v roce 2005 nadále rostla průměrná výtěžnost tříděného sběru, která byla **36,2 kg/obyv.**

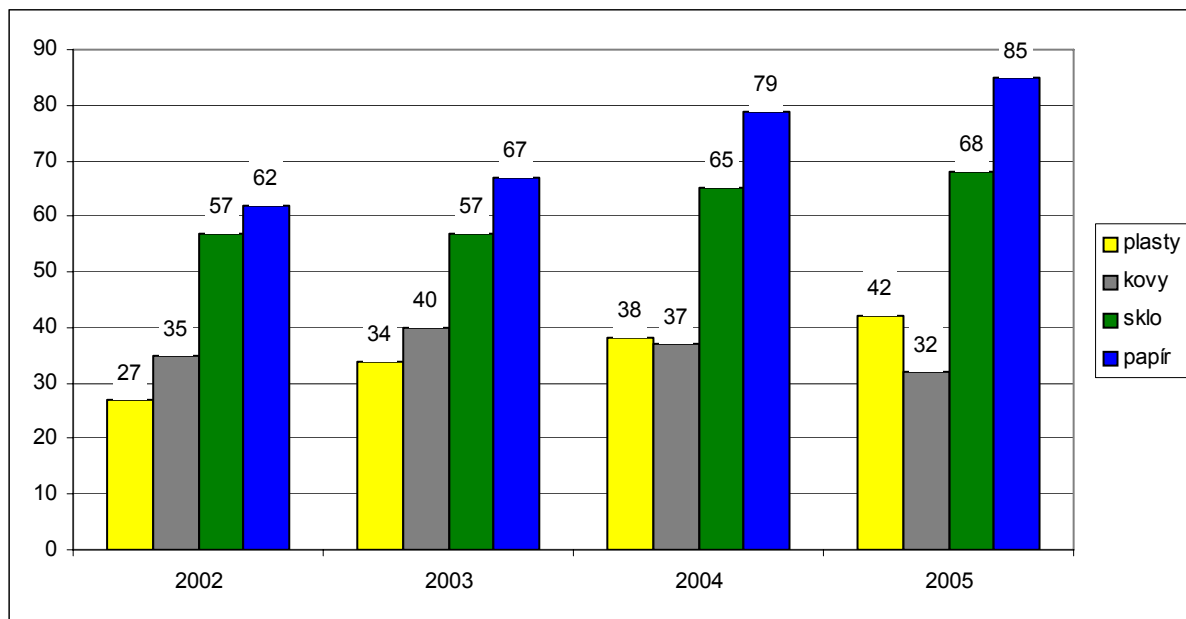


**Dosažená míra využití a recyklace odpadů z nevratných obalů 2005  
systémem EKO-KOM**



V roce 2005 bylo systémem EKO-KOM zajištěno využití a recyklace pro 464 640 tun odpadů z obalů, což je oproti roku 2004 o 58 514 tun více.

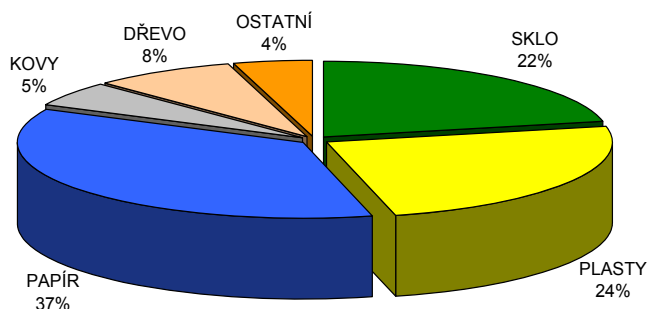
**Dosažená procenta recyklace odpadů z nevratných obalů v systému EKO-KOM**



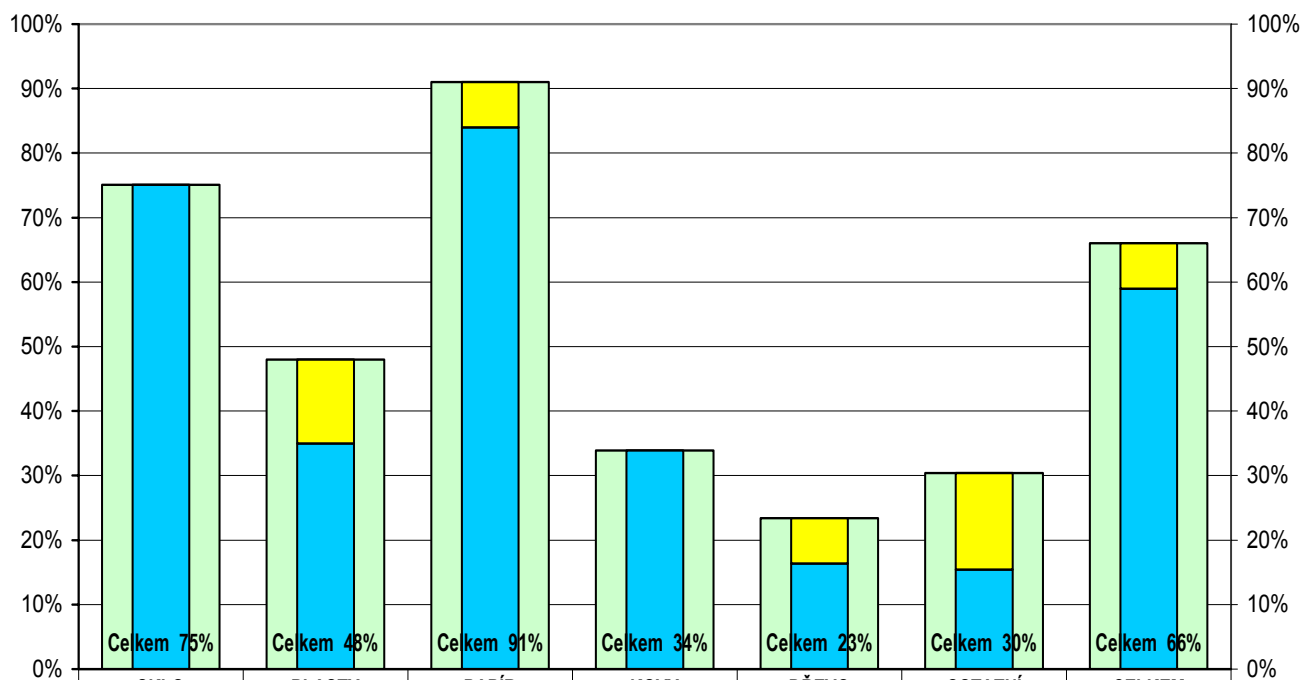
| rok \ materiál | 2002        | 2003        | 2004        | 2005        |
|----------------|-------------|-------------|-------------|-------------|
| <b>Papír</b>   | <b>62 %</b> | <b>67 %</b> | <b>79 %</b> | <b>85 %</b> |
| <b>Sklo</b>    | <b>57 %</b> | <b>57 %</b> | <b>65 %</b> | <b>68 %</b> |
| <b>Plasty</b>  | <b>27 %</b> | <b>34 %</b> | <b>38 %</b> | <b>42 %</b> |
| PET nápojový   | 33 %        | 34 %        | 40 %        | 49 %        |
| Ostatní plasty | 24 %        | 33 %        | 37 %        | 39 %        |
| <b>Kovy</b>    | <b>35 %</b> | <b>40 %</b> | <b>37 %</b> | <b>32 %</b> |
| <b>Celkem</b>  | <b>45 %</b> | <b>49 %</b> | <b>56 %</b> | <b>60 %</b> |

Systém EKO-KOM v roce 2005 splnil podmínky autorizace a také veškeré zákonné povinnosti kladené státem na klienty systému EKO-KOM, tedy zejména zajistit celkové 52% využití obalového odpadu. Zákonem byla předepsána 55% míra využití papírového obalového odpadu, 25% využití plastů a kovů a 80% využití skleněných obalových odpadů. (Pozn.: v souladu s nařízením EK tato statistická míra recyklace odpadů zahrnuje i využití odpadů z vyřazených opakovaně použitelných obalů tedy nejen recyklaci odpadů z nevratných obalů)

### Struktura obalového odpadu v ČR 2005



### Recyklace a využití obalového odpadu v ČR v roce 2005 (zdroj MŽP)



|                                | SKLO | PLASTY | PAPIR | KOVY | DŘEVO | OSTATNÍ | CELKEM |
|--------------------------------|------|--------|-------|------|-------|---------|--------|
| ■ Využití celkem               | 75%  | 48%    | 91%   | 34%  | 23%   | 30%     | 66%    |
| ■ Spalování s využitím energie | 0%   | 13%    | 7%    | 0%   | 7%    | 15%     | 7%     |
| ■ Materiálová recyklace        | 75%  | 35%    | 84%   | 34%  | 16%   | 15%     | 59%    |

## **System EKO-KOM**

**EKO-KOM, a.s. je autorizovaná obalová společnost,** která zajišťuje sdružené plnění povinnosti zpětného odběru a využití odpadů z obalů prostřednictvím systémů tříděného sběru v obcích. Jedná se o neziskovou účelově založenou společnost, která vznikla s cílem vytvořit v ČR systém nakládání s obalovými odpady a jejich dalšího využití a recyklace. Společnost EKO-KOM tak zajišťuje plnění povinností podniků tak, aby obal směřoval od spotřebitele k následnému využití a recyklaci a současně podporuje obce při plnění povinnosti zajistit tříděný sběr odpadů od občanů.

Kromě zajištění zpětného odběru a využití obalů a obalových odpadů systém EKO-KOM provozuje řadu doprovodných informačních, konzultačních, výzkumných a vzdělávacích činností.

### **Kontakt a další informace**

#### **EKO-KOM, a.s.**

Kateřina Šarounová

tisková mluvčí

tel: 777 720 122

e-mail: sarounova@ekokom.cz

EKO-KOM, a.s.

Na Pankráci 19

140 21 Praha 4

**[www.ekokom.cz](http://www.ekokom.cz)**

**[www.jaktridit.cz](http://www.jaktridit.cz)**

**[www.tonda-obal.cz](http://www.tonda-obal.cz)**

#### **PR agentura**

Ex voto

Mgr. Radim Dvořáček

tel: 235 363 135

mobil: 604 534 449

e-mail: radim@exvoto.cz