

Eko::komunikace

ZPRAVODAJ PRO KLIENTY SPOLEČNOSTI EKO-KOM, a. s.

33/2016

Třídění skla

- Oběhové hospodářství aneb Nový směr Evropské Unie?
- Statistická evidence plastových nákupních tašek

EKO KOM

MÁ TO SMYSL, TŘÍDTE ODPAD!

DÍKY

**SPOLUPRÁCI PRŮMYSLU,
OBCÍ A MĚST V SYSTÉMU**

EKO-KOM

**SE ROČNĚ ZRECYKLUJE
VÍCE NEŽ 690 000 TUN
OBALOVÝCH ODPADŮ.**

**SPOLEČNĚ JSME
TAK ZACHRÁNILI
25 KM² PŘÍRODY.**

www.jaktridit.cz

www.ekokom.cz

EDITORIAL



Vážený klienti,

v prvním letošním čísle se věnujeme tématu velmi aktuálnímu a diskutovanému napříč odvětvími – Oběhovému hospodářství. Jeho cílem by mělo být maximálně zredukovat objem odpadů končících na skládkách a naopak co nejvíc výrobků a materiálu recyklovat a poslat znovu do výroby. Pokračovat v plnění procent recyklace obalů dle zákonných požadavků je i letos stěžejním úkolem pro AOS EKO-KOM, potažmo i naše partnery – tedy Vás, klienty, a zapojené obce. Další řádky jsme se pak rozhodli věnovat třídění a recyklaci skla. A nezapomněli jsme ani na užitečné rady a tipy – tentokrát vám poradíme, jak nově evidovat lehké plastové nákupní tašky.

S přáním hezkého jara

Ing. Petr Šikýř, MBA
ředitel clientského oddělení

TŘÍDĚNÍ A RECYKLACE ODPADŮ

Oběhové hospodářství aneb Nový směr EU?

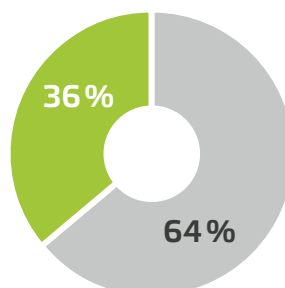
Evropská komise představila před koncem loňského roku již druhou verzi balíčku k oběhovému hospodářství. První varianta se totiž nesetkala s pochopením mnoha členských států EU, protože jeho cíle vyhodnotily jako příliš ambiciózní. Hlavní myšlenka i toho stávajícího spočívá ve snaze o větší míru recyklace a opětovného využívání odpadu – to by dle záměru komise mělo prospět jak životnímu prostředí, tak ekonomice. Hospodářství EU totiž podle Bruselu přichází skrze odpady o velké množství potenciálních druhotných surovin.

900 milionů tun – tolik odpadu se v Evropě každoročně vyhodí, přestože mohl být dle názoru EK znovu využit. Současný konzumní přístup „vytěž, vyrob a vyhod“ je podle Evropské komise už neudržitelný. A dokládá to statistikami z roku 2013. Tehdy celá EU vyprodukovala 2,5 miliardy tun od-

padů – z toho 64 % nebylo nijak využito nebo recyklováno, a tyto odpady nemohly být tedy ani ekonomicky zhodnoceny. Například komunální odpad byl recyklován jen ze 43 %, z 31 % byl skládkován a z 26 % spalován.

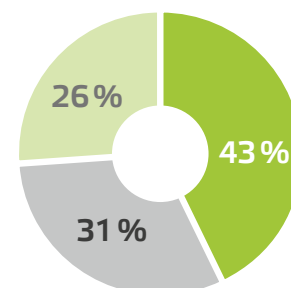
Nejzásadnější změnou, kterou balíček navrhuje, je přechod ze současného konzumního modelu na tzv. oběhový model. Po-

VYUŽITÍ ODPADŮ V EU V ROCE 2013



■ Recyklovaný odpad
■ Nevyužitý odpad

VYUŽITÍ KOMUNÁLNÍHO ODPADU V EU V ROCE 2013



■ Recyklovaný odpad
■ Skládkováno ■ Spáleno



tenciální odpady by se tedy měly vracet zpět do ekonomického procesu a uzavírat tak cyklus do kruhu. Návrhy zahrnují celý životní cyklus produktu – od výroby přes spotřebu až po nakládání s odpady a trh s druhotnými surovinami.

My bychom se teď chtěli zaměřit na nový balíček oběhové ekonomiky z hlediska obalů. Seznámíme vás se změnami a cíli, které se obalových odpadů přímo týkají.

Stejně jako v jiných kategoriích i u obalových odpadů navrhuje Evropská komise zvýšit cíle týkající se úrovně přípravy k opětovnému použití a recyklace. Do roku 2025 by se tak podle plánů z Bruselu mělo recyklovat 65 % všech obalových odpadů. Do roku 2030 by se pak mělo recyklovat 75 % všech obalových odpadů.

K dosažení významných ekonomických a environmentálních přínosů chce komise stanovit samostatné cíle týkající se recyklace železných kovů a hliníku. Díky tomu by mělo být recyklováno víc hliníku, což by vedlo k významným úsporám energie a snížení emisí oxidu uhličitého. Stávající cíl týkající se opětovného použití a recyklace kovo-

vých obalů by se měl proto rozdělit na zvláštní cíle pro tyto dva druhy materiálů.

Velké omezení nastane na poli skládkování – dle navrhovaného balíčku budou smět členské státy do roku 2030 skládkovat jen desetinu objemu veškerého odpadu.

Pro odpad, který pochází ze separovaného sběru, pak bude skládkování zcela zakázáno.

Cíle oběhového balíčku:

- podpora ekonomických nástrojů, které omezují skládkování;
- jednodušší a lepší definice a harmonizované metody výpočtu míry recyklace v rámci celé EU;

- zavedení opatření na podporu opětovného použití a podpora používání vedlejších produktů výroby z jednoho odvětví jako surovinu v dalších;
- ekonomická motivace pro výrobce, aby uváděli na trh ekologičtější výrobky a aby podporovali jejich využití a recyklaci.

Pozice ČR vůči oběhové ekonomice

Česká republika má ve své rámcové pozici výhrady k navrženým cílům pro recyklaci odpadů z obalů, které také sdílíme. Mezi jednotlivými členskými státy jsou totiž podle zástupců MŽP dramatické rozdíly v produkci obalového odpadu na jednoho obyvatele. Efektivita systému sběru a recyklace je zásadně ovlivněna kvalitou sběrné sítě a množstvím produkováných odpadů. Instalovaná sběrná síť sama o sobě totiž představuje významné fixní náklady a její provoz ve státech s nízkou produkcí odpadu bude tedy na jednotkové množství odpadu méně efektivní než ve státech s vysokou produkcí. Státy s nízkou kupní silou a s nízkou spotřebou obyvatel tak budou paradoxně víc zdražovat jednot-

RECYKLAČNÍ CÍLE PRO JEDNOTLIVÉ DRUHY OBALOVÝCH MATERIÁLŮ V ROCE 2025/2030:

SUROVINA	CÍL DO ROKU 2025	CÍL DO ROKU 2030
plasty	55 %	
dřevo	60 %	75 %
železné kovy	75 %	85 %
hliník	75 %	85 %
sklo	75 %	85 %
papír	75 %	85 %

kové množství potravin a spotřebního zboží než státy s vyšší koupěschopností obyvatel. ČR už v roce 2013 dosáhla 70% celko-

vé recyklace obalových odpadů, v environmentálním smyslu tak splnila cíle pro rok 2025 už před třemi lety. Navýšení recyklace

kovů z 59 na 75% a dřeva z 36 na 60% by ale v českých podmínkách vedlo k navýšení nákladů celého systému o 23%. ■

TŘÍDĚNÍ A RECYKLACE ODPADŮ

Třídění skla

Bezmála 27 kilogramů – tolik skla vytrídí průměrná česká domácnost za jeden rok. A co všechno vlastně do skupiny skleněných odpadů patří?

V odpadovém smyslu slova jsou to hlavně láhve od ovocných sirupů, od vína či tvrdého alkoholu. Na seznamu najdete vedle toho i zavařovací sklenice a rozbité či nehodící se skleničky, ale i tabulové sklo.

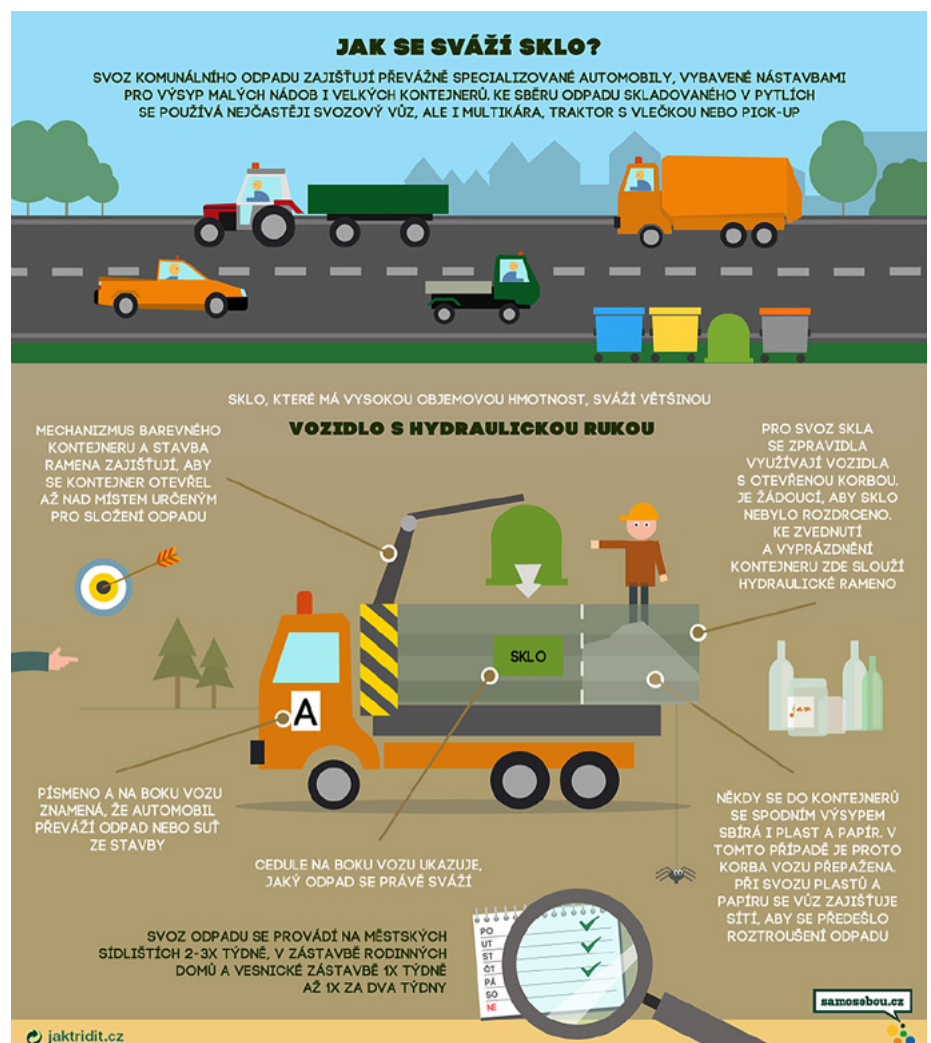
Sklo jako obalový materiál patří ve vztahu k životnímu prostředí k těm nejšetrnějším, pokud se třídí a recykluje. Je totiž z velmi dobře recyklovatelných surovin. A na rozdíl od ostatních surovin jej lze recyklovat prakticky donekonečna. Naopak papír lze takto zpracovávat pětkrát až sedmkrát a omezený počet recyklačních cyklů mají i plasty.

Sklo pocházející z domácností se v Česku třídí do barevných kontejnerů na separovaný odpad – sklo, jak všichni už vědí, patří do zeleného kontejneru, v případě, že je k dispozici i bílý, vhazujeme do něj číré sklo. Takto vytríděné sklo se pak dále dotřídí na třídící lince, kde se odstraní případné nežádoucí příměsi. Následně se sklo nadrtí a pomocí dopravníků a vibračních sít se dále upravuje. Nakonec se na požadovanou vysokou kvalitu čistí pomocí optoelektrických čidel. Nečis-

toty by se mohly dramaticky projevit na zhoršených vlastnostech nových skleněných výrobků. Běžnými

nástrahami, se kterými si dotřídovací linka na sklo snadno poradí, jsou etikety a kovové části. Z recyklovaného skla se nejčastěji vyrábí láhve na minerálky a pivo. ■

Recyklace skla představuje značnou úsporu energie a primárních surovin, zejména křemičitého písku, který se nemusí vytěžít. Snižuje se ale i produkce oxidu uhličitého a dalších skleníkových plynů. ■



SEMINÁŘE

Vážení obchodní přátelé, dovoluujeme si Vás pozvat na semináře, jejichž cílem je prohloubit znalosti obalového zákona, vysvětlit činnost systému EKO-KOM jako autorizované obalové společnosti a především poskytnout informace týkající se správného vedení evidence obalů.

Semináře se konají na celém území ČR. Body řešené na seminářích:

- rozbor zákona č. 477/2001 Sb. o obalech ve znění pozdějších předpisů,
- činnost autorizované obalové společnosti EKO-KOM, a.s.,
- vedení evidence a vyplňování čtvrtletního výkazu o produkci obalů v rámci systému EKO-KOM,
- značení obalů a informace o podmínkách uvádění obalů na trh.

Místo	Datum a čas	Informace
Praha	17. března 2016, 9.00–13.00 kapacita 50 osob	Seminář se koná v salonku D, Holiday Inn Prague Congress Centre, 1. patro, Na Pankráci 15/1684, Praha 4, (stanice metra C – Vyšehrad)
Karlovy Vary	1. dubna 2016, 10.00–13.00 kapacita 40 osob	Seminář se koná v Červeném salonku, Lázeňský hotel Thermal, I.P. Pavlova 11, Karlovy Vary
Brno	21. dubna 2016, 10.00–14.00 kapacita 40 osob	Seminář se koná v saloncích I + II, Holiday Inn, Křížkovského 496/20, Brno
Otrokovice	28. dubna 2016, 13.00–16.00 kapacita 70 osob	Seminář se koná v salonku Riverside 1+2, OREA HOTEL ATRIUM, náměstí 3. května 1877, Otrokovice
Ostrava	29. dubna 2016, 9.00–12.00 kapacita 80 osob	Seminář se koná v kongresovém sále A1, Seminární Centrum Akademie, Hrušovská 16, Ostrava
Praha	26. května 2016, 9.00–13.00 kapacita 75 osob	Seminář se koná v salonku A + B, Holiday Inn Prague Congress Centre, 1. patro, Na Pankráci 15/1684, Praha 4, (stanice metra C – Vyšehrad)
České Budějovice	27. května 2016, 10.00–13.00 kapacita 70 osob	Seminář se koná v Kruhovém sále DK Metropol, Senovážné náměstí 2, České Budějovice
Humpolec	3. června 2016, 10.00–13.00 kapacita 60 osob	Seminář se koná v sále Malý Hliník, Fabrika – konferenční centrum, Školní 511, Humpolec
Brno	23. června 2016, 10.00–14.00 kapacita 95 osob	Seminář se koná v Kruhovém sále DK Metropol, Senovážné náměstí 2, České Budějovice

Kompletní seznam seminářů i v druhé polovině tohoto roku si můžete prohlédnout na <http://www.ekokom.cz/cz/klienti/seminare>

V případě, že přijmete naše pozvání na seminář, prosíme Vás o potvrzení vaší účasti na e-mailové adrese hribalova@ekokom.cz, případně na tel. čísle **729 848 444** (sl. Lenka Hříbalová), na kterém Vám budou zodpovězeny podrobnější informace.

Účast na semináři je zdarma.

Věříme, že návštěva tohoto semináře Vám bude přínosem a přispěje k objasnění mnoha sporných otázek v oblasti nakládání s obaly a obalovými odpady. Těšíme se na Vaši návštěvu. ■

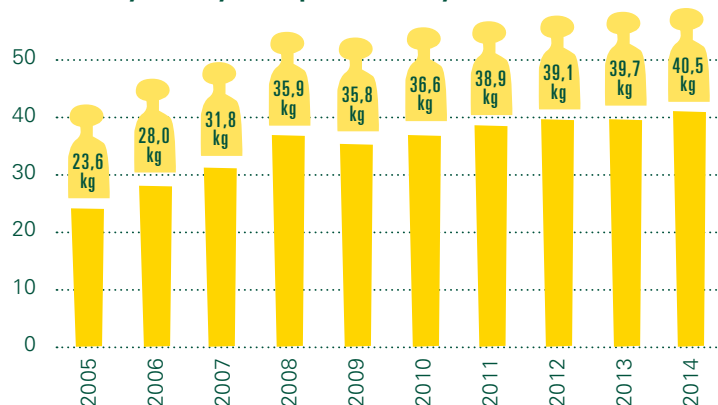
15 let třídění odpadů v ČR

Díky jedné z nejkvalitnějších sběrných sítí, na jejímž vytvoření se svými investicemi významně podílela společnost EKO-KOM, a.s., mají obyvatelé ČR možnost třídit své odpady již do více než 253 000 barevných kontejnerů.

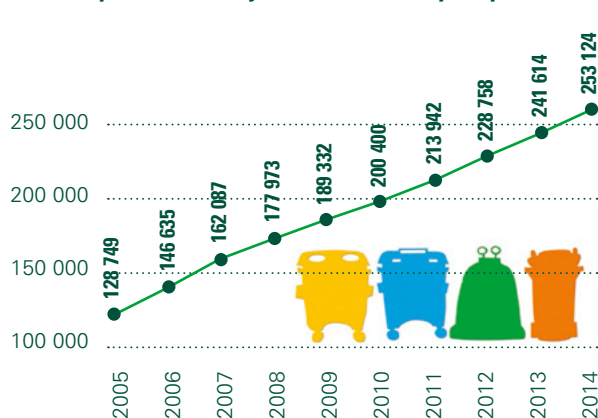
Na jedno sběrné místo tak v průměru připadá jen 140 obyvatel, v jiných státech to bývají stovky, někde i tisíce. Tím se také zkrátila průměrná docházková vzdálenost pod magickou hranici 100 metrů.

Průměrné množství vytříděného odpadu na obyvatele za rok narostlo z 12 kg v roce 2000 na více než 40 kg v roce 2014 (58 kg včetně kovových odpadů). Padla tak další magická hranice, 40 kg na obyvatele, a tedy přes 100 kg vytříděného odpadu na domácnost.

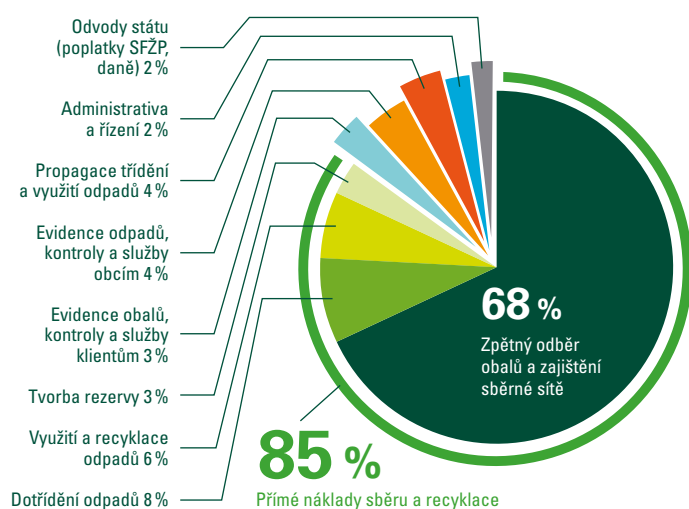
Množství vytříděných odpadů na obyvatele za rok



Nárůst počtu kontejnerů na tříděný odpad



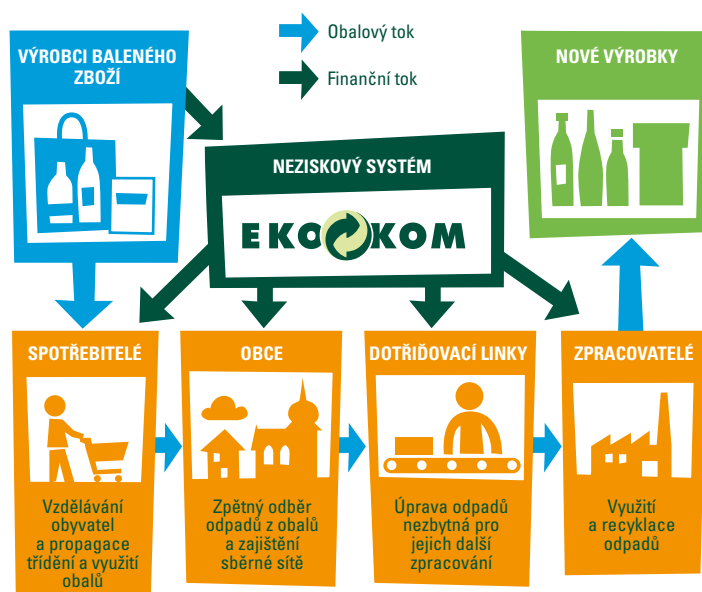
Náklady na systém třídění v ČR



Přímé náklady na sběr, svoz, dotřídění a recyklaci obalových odpadů tvoří 85 % veškerých nákladů společnosti EKO-KOM. V těchto nákladech dominují platby obcím za zajištění sběrné sítě, její obsluhu, dotřídění odpadů a jejich předání k dalšímu zpracování spolu s platbami svozovým firmám za sběr a využití komerčních obalových odpadů. Zákon také ukládá autorizované společnosti v určeném rozsahu zajistit osvětu, výchovu žáků, oslovení spotřebitelů a další činnosti směřující k tomu, aby lidé aktivně, dobře a dlouhodobě odpady třídili. Na tyto komunikační aktivity vynakládá společnost okolo 4 % celkových nákladů.

Systém EKO-KOM v praxi

Systém sběru a třídění obalových odpadů, který v ČR zajišťuje Autorizovaná obalová společnost EKO-KOM, funguje na základě jednoduchých mechanismů. Výrobci (více než 21 000 firem) platí dle vykázaného množství vyprodukovaných obalů poplatky za jejich sběr a recyklaci. Pro všechny velké i malé firmy platí jednotný ceník. EKO-KOM následně z těchto finančních prostředků financuje náklady spojené se sběrem, dotříděním a recyklací odpadu. Díky funkčnímu systému se nyní recykluje 75 % všech vyrobených obalů a tento podíl postupně roste.



RADY A TIPY KLIENTSKÉHO ODDĚLENÍ

Statistická evidence plastových nákupních tašek

Dovolujeme si vás upozornit na změnu struktury Výkazu o produkci obalů, který používáte pro kvartální vykazování množství obalů. Výkaz o produkci obalů bude rozšířen o list 4-3, Statistická evidence plastových nákupních tašek.

Tento LIST (4-3) bude sloužit ke statistické evidenci lehkých plastových nákupních tašek v gramáži 15–50 mikronů, tak jak jsou definovány ve Směrnici Evropského parlamentu a Rady (EU 2015/720). Zavedením této evidence jsme nuceni reagovat

na stanovené cíle ve zmíněné Směrnici, jež zahrnuje povinnost členských států předložit informace o roční spotřebě těchto tašek. Evidence se bude týkat jak celkové hmotnosti těchto odnosných tašek, tak i celkového počtu kusů ve sledovaném čtvrtletí. **Tato evidence je pouze statistická a nebude mít vliv na výši odměny společnosti EKO-KOM.**

Výše uvedený čtvrtletní výkaz o produkci obalů budete zasílat během měsíce dubna (tzn. do 30. 4. 2016) za 1. čtvrtletí 2016.

Chtěli bychom vás upozornit, že dle definice odnosná taška je v místě prodeje obalem v případě jak bezúplatného, tak i úplatného předání spotřebiteli.

Zmiňovanou směrnicí naleznete na webových stránkách úředního věstníku EU:

<http://eur-lex.europa.eu/legal-content/CS/TXT/PDF/?uri=CELEX:32015L0720&from=EN>

NAPSALI O TŘÍDĚNÍ...

Tišnov nabízí zdarma tašky na třídění odpadů do domácností

Zdroj: parlamentnilisty.cz

Datum: 10. 02. 2016 | **Autor:** PV

Odkaz: <http://www.parlamentnilisty.cz/article.aspx?rubrika=1411&clanek=421212>

Město Tišnov ve spolupráci se společností EKO-KOM připravilo pro občany speciální pozornost pro podporu třídění odpadů v domácnosti. Při platbě místního poplatku za komunální odpad si již první občané mohli odnést zdarma tři tašky na třídění plastů, papíru a skla.

Jednotlivé tašky jsou barevně odlišeny tak, aby bylo třídění odpadů co nejjednodušší. Sada tašek je určena pro opakované použití. Sada na třídění odpadů obsahuje tři snadno omyvatelné tašky, které je možné



k sobě spojit suchým zipem (viz foto). Občané si je v domácnosti mohou dát do chodby, předsíně či komory a průběžně do nich pohodlným způsobem třídit separovaný odpad. Pak jen stačí například jednou týdně zajít s taškami ke kontejnerům a obsah vysypat. Výhoda je, že pokud se žlutá taška naplní například PET lahvemi, je možné ji od ostatních odejmout a vyneš do kontejneru na plasty samostatně. Pokud si lidé nejsou jistí, jak správně odpady třídit, stačí se podívat přímo na jednotlivé tašky. Podobně jako na samolep-

kách na barevných kontejnerech jsou také na taškách zobrazeny jednotlivé druhy plastů, papíru a skla, které je do nich možné vyhazovat. V případě dalších dotazů se mohou občané obrátit přímo na obec.

O barevné tašky je doposud velký zájem, a tak věříme, že tyto tašky usnadní třídění všem, kteří se již do třídění aktivně zapojili, a doufáme, že k této činnosti přivedou také mnoho těch, kteří doposud váhali, zda se k četným řadám „třídíčů“ přidat, či nepřidat. Za-

NAPSALI O TŘÍDĚNÍ...

Psí detektiv děti učí, jak třídit odpady

Zdroj: Tábořský deník | **Datum:** 13. 02. 2016

Autor: (red) | **Odkaz:** <http://taborsky.denik.cz/>

Bechyně – Pátkem uzavřela Balyňka, štěněčí detektiv, svou toulavou šňůru po jihočeských městech představením v bechyňském kulturním středisku. Psího detektiva si přišlo prohlédnout bezmála 300 školáků i předškoláků, kteří dokážou myslet na budoucnost a není jim lhostejné prostředí, v němž žijí. Velkým sálem místního střediska se jednohlasně línula příjemná melodie ústřední písně. Jedním ze zpěváků byl žáček první třídy Petr N., který spolu se svými vrstevníky pomohl Balyňce uklidit a správně třídit odpady přímo na pódiu.

Ušatá Balyňka je pohádkové štěně a zároveň talentovaný psí detektiv z pohádky O Balyňce, dobrém štěněti a třídě nízkých kamarádů. V letošním roce se opět rozjela do deseti krajů naší vlasti.

Pohádka O Balyňce je divadelní představení karlovarského hudebního divadla, které má za cíl nejmenší diváky pobavit, ale hlavně ukázat správný postoj ke třídění odpadu a jeho recyklaci.

„Všechny děti jsou dopředu svými učiteli seznámeny s tématem představení, a proto na něj mohou reagovat a vlastně se tak samy účastnit děje,“ říká principál Libor Balák. Právě díky předcházejícímu metodickému vedení, které principál zmiňuje, je toto představení ze vzdělávacího projektu společnosti EKO-KOM tak mimořádné a malí diváci si odnášejí z představení hlubší zážitek.

vedením třídících tašek zdarma chceme občany ještě více motivovat k separaci a zvýšit tak množství vytríděného odpadu.

Tašky si mohou na finančním odboru v 1. patře radnice vyzvednout samozřejmě i občané, kteří uhradili nebo plánují uhradit poplatek za odpad převodem z účtu. Sada tašek je určena pro jednu domácnost. Vybrat si můžete ze dvou velikostí (menší taška 25 × 25 × 40 cm a větší 35 × 30 × 50 cm). ■



POHÁDKA O BALYNCE. Divadelní představení karlovarského hudebního divadla děti učí správnému postoji k třídění odpadů.

V loňském roce se Balyňka na chvíli zabydlela dokonce i v našem hlavním městě, kde na divadelních scénách na Letné a na Žižkově zaplnila hlediště čtyřiceti představeními. Kromě toho se představila v dalších devadesáti opakováních této inscenace od Aše až po Ostrov a oslovila díky tomu celkově přes 30 tisíc dětí!

Zatímco v lednu těšila diváky v domácích Karlových Varech, v únoru se vydala do jižních Čech. V březnu pročuchá oblíbený Ústecký kraj a v dalších měsících se bude i nadále toulat českou zemí, kromě prázdnin až do Vánoc. Čeká ji opět téměř stovka představení pro budoucí ministry i popeláře, zkrátka pro všechny snaživé děti, které dnes měří kolem jednoho metru.

V prosinci by se měl Balyňce „narodit“ malý velký bráška, v podobě nového představení, zubatý drak Yrav Yvolrak se čtyřmi hlavami. Už teď se těší na papírové, plastové, skleněné i tetrapakové odpady, aby je přeměnil na recyklovaná potěšení. ■

NAPSALI O TŘÍDĚNÍ...

Recyklace obalů má svá úskalí

Zdroj: ODPADY, 2/2016 | Autor: Jarmila Šťastná

Valná část obalů, které se dostanou na trh, může být díky zpětnému odběru recyklována. V oblasti recyklace obalového odpadu se však objevují problémy, o nichž běžný spotřebitel nemá ani tušení.

Obaly výrobků musejí splnit požadavky z mnoha stran. Podle legislativy mají být co nejmenší, aby zbytečně nezatěžovaly životní prostředí a vznikalo z nich co nejméně odpadů. Výrobci, kteří musejí za uvedení obalu platit do systému EKO-KOM, chtějí mít obaly co nejmenší. Marketéři naopak často požadují obaly velké (až nadměrné) a hodně barevné, protože po takových sáhne zákazník nejčastěji. Zároveň má být zachován komfort pro spotřebitele a obal má správně chránit výrobek.

„Obaly a materiály, z kterých se obaly vyrábějí, procházejí postupným vývojem reagujícím na vnější vlivy, poptávku a požadavky trhu. Existují obaly, které jsou vyrobeny nejen pro ochranu a distribuci zabaleného zboží, ale jsou designovány a vyrobeny i v souladu s principy šetření jak zdroji, tak surovinami a s ohledem na jejich následnou recyklaci,“ říká Lukáš Grolmus ze společnosti EKO-KOM. „Obaly se zdokonalují a mají lepší vlastnosti než v minulosti, umožňují například delší dobu použitelnosti, zajišťují déle trvající čerstvost potravin, mají lepší bariérové vlastnosti, ale zlepšují například i stohovatelnost

balení, což je důležité při logistice. Tyto zlepšené vlastnosti obalů ve svém důsledku snižují rozbitnost výrobků a v případě balených potravin pomáhají předcházet vzniku odpadu z potravin, což je v celé Evropě aktuální téma – foodwaste“, dodává Lukáš Grolmus.

Požadavky na recyklaci

Představy marketingových odborníků, jak by měl vypadat dobře prodejný obal/výrobek, se někdy míjejí s požadavky průmyslu, který má za úkol odpadní obaly recyklovat. Dokladem, že diskuse mezi výrobcí a recyklátory neprobíhá, jsou takzvané hybridní obaly. Typickým zástupcem je celoplošná smršťovací fólie z PVC (shrink sleeve) aplikovaná na PET láhvi. „Tento typ obalu má pouze marketingový účel, nikoli funkční a výrobce takového kombinovaného obalu se nezamýšlel nad následnou recyklací obalu,“ upozorňuje Lukáš Grolmus. „Vzhledem k zásadní odlišnosti ve vlastnostech obou plastů jsou totiž společně jen velmi obtížně zpracovatelné na kvalitní druhotnou surovinu. Nelze je při dotřídování vizuálně odlišit ani od sebe materiály jednoduše oddělit, tak aby byly separátně zpracovatelné. Jejich jedinou možností využití je potom energetické využití, což ale odporuje hierarchii nakládání s odpady, kde má recyklace přednost.“

Potíže, které mají zpracovatelé s hybridními obaly, potvrzuje Josef Hejl, ředitel brněnské společnosti PETKA, s. r. o., recyklující PET láhve.

„Hybridní obaly jsou pro nás velice nepříjemné. Pokud se PVC dostane do vytríděného PET a rozdrťí se s ním, má to fatální následky pro recyklaci. Přijde-li k nám láhev neslisovaná, lze fólii sundat. Je k tomu třeba mít proškolenou obsluhu linky a taky to bere čas, ale jde to. Když je však láhev slisovaná, fólii už sundat nejde. Navíc se na tyto fólie nepoužívá jen PVC, ale i další plasty, jenže na třídící lince není možné je od sebe rozpoznat. Pokud nechceme riskovat potíže s recyklací, musíme lahve pokryté fólií vyhazovat. Je to škoda, protože jsou z kvalitního materiálu, ale jinak to nejde.“

Jeho slova potvrzuje Petr Šikýř, šéf klientského oddělení EKO-KOM: „Smršťovací fólie se vedle PVC vyrábějí z PET a polyethylenu a jsou recyklovatelné. Člověk, který obsluhuje dotřídovací linku, však druh fólie nedokáže rozeznat. Výsledkem je, že plasty jdou z linek na výrobu protihlukových bariér nebo zatravnovacích dlaždic, místo aby se z nich vyrobilo něco zajímavějšího, jako jsou třeba vlákna. Je škoda tímto způsobem plýtvat celkem cenným materiálem. Plýtvá se taky energií



PET LAHEV POKRYTÁ SMRŠŤOVACÍ FÓLIÍ
se pro zpracovatele odpadních plastů stala noční můrou.

lidí, kteří si ten obal kupují, i těch kteří ho pak recyklují, protože tato drobnost brání, aby byl použitý obal rozzumně zrecyklován a využit.“

Finančně motivovat zatím nelze

Je nasnadě, že řešením by bylo, aby výrobci brali v úvahu, jak mají obaly vypadat i z hlediska recyklace. Selský rozum říká, že ten, kdo uvede na trh špatně recyklovatelný obal, měl by za něj více zaplatit, což by ho motivovalo k přemýšlení, jak to udělat lépe. Na tento nápad reaguje Lukáš Grolmus: „Nemáme žádné páky, kterými by bylo možné motivovat výrobce nebo dopravce baleného zboží, aby preferovali snáze recyklovatelné obaly nebo obaly, které byly vyrobeny se zvýšeným ohledem na životní prostředí. Obalová společnost totiž musí vycházet ve všech oblastech své činnosti

z platné legislativy a v tomto případě je jednoznačně stanoveno, že AOS nesmí diskriminovat žádné typy ani druhy obalů. Nelze tedy například stanovit vyšší poplatky za sdružené plnění za obaly, jejichž recyklace je náročnější nebo které nejsou vyrobeny v souladu s principy šetření zdrojů. Bylo by to v přímém rozporu se zákonem o obalech a vydanou autorizací pro AOS.

Oproti tomu se v souvislosti s přípravou balíčku oběhového hospodářství CEP aktuálně hovoří o podpoře jednoduše recyklovatelných materiálů. Pokud by byl tento balíček přijat v aktuální navrhované podobě, tak by mohla být následně do české legislativy promítnuta účinná preference dobře recyklovatelných obalů a eco friendly materiálů oproti těm standardním. S takovým přístupem se lze ostatně setkávat již nyní pod pojmem ecodesign.“ ■

NAPSALI O TŘÍDĚNÍ...

Odpady aktivně třídí většina lidí

Zdroj: Brněnský deník | **Datum:** 04. 02. 2016

Autor: (pep) | **Vyšlo také:** Blanenský deník; Břeclavský deník; Hodonínský deník; Vyškovský deník; Znojemský deník

Odkaz: <http://brnensky.denik.cz/>

Jižní Morava – Sedm z deseti Jihomoravanů pomáhá šetřit životní prostředí a třídí odpad. „Nejlepší v třídění jsou lidé v Břeclavi, Mikulově, Perné a Podhradí nad Dyjí,“ vyjmenovává Lukáš Grolmus ze společnosti EKO-KOM, která má v České republice na starosti třídění vratných obalů.

Jak se za posledních pět let změnil přístup jihomoravských domácností k třídění odpadu?

Ukazuje se, že se třídění odpadů stává běžnou součástí života obyvatel v kraji. Díky lepšímu informování a pravidelnému zahušťování sběrné sítě novými barevnými kontejnery se účast lidí na třídění odpadů stále zlepšuje. Poslední výsledky průzkumů napovídají, že v kraji se na třídění odpadů aktivně podílí více než sedmdesát procent domácností. Před pěti lety bylo toto číslo o zhruba deset procent nižší.



Jak je na tom kraj s tříděním ve srovnání s ostatními?

Na výsledky za rok 2015 je ještě příliš brzy, nicméně můžeme hodnotit rok předešlý. V tom se obyvatelům Jihomoravského kraje podařilo vytřídit v přepočtu na jednoho obyvatele 37,3 kilogramu papíru, plastů, skla a nápojových kartonů. K tomu ještě bezmála třináct kilogramů kovů. V porovnání s průměrem České republiky je to sice méně, ale například papír a čiré sklo se na jižní Moravě třídí nadprůměrně. Výsledky se navíc postupně zlepšují.

Třeba v plastech jsme oproti roku 2013 zaznamenali dvojnásobně vyšší meziroční nárůst vytříděného množství oproti průměru v Česku.

Je v Brně situace jiná než ve zbytku regionu?

Brňané dosahují obdobně pozitivních výsledků. I oni vytřídí stále více plastů. ■

VÍTE, ŽE...

Faktura na poplatek za rok 2016 vám bude odeslána během března 2016

Každému klientovi systému EKO-KOM je účtován roční Poplatek za evidenci. Výše poplatku činí 1600 Kč bez DPH a zahrnuje evidenční poplatek do Státního fondu životního prostředí (SFŽP) dle § 30 zákona o obalech ve výši 800 Kč a administrativní poplatek za evidenci v systému EKO-KOM rovněž ve výši 800 Kč. ■



ZAPOJENÍ DO SYSTÉMU EKO-KOM

tel: +420 729 848 444, +420 261 176 256,
+420 729 848 445, +420 261 176 257

e-mail: info@ekokom.cz

FAKTURACE, URGENCE PLATEB

tel: +420 729 848 450
e-mail: pohledavky@ekokom.cz

EKO-KOM, a.s., klientské oddělení

Na Pankráci 1685/17,
140 21 Praha 4, Česká republika

tel: +420 729 848 444-445,
+420 261 176 256

e-mail: info@ekokom.cz
www.ekokom.cz

EVIDENCE OBALŮ, VÝKAZY O PRODUKCI OBALŮ

tel: +420 729 848 430

e-mail: evidence@ekokom.cz

POŽADAVKY NA OBALY UVÁDĚNÉ NA TRH, ZNAČENÍ OBALŮ

tel: +420 729 848 460

e-mail: kolar@ekokom.cz