

Eko::komunikace

ZPRAVODAJ PRO KLIENTY SPOLEČNOSTI EKO-KOM, a. s.

ČERVEN/2014

Rok **2013**
v číslech

DÍKY VÁM,
20 300 klientům...

Má to smysl. Tříděte odpad.

...ve více než
6000
obcí a měst
ČR, ve
kterých žije
99 %
obyvatel,
je možné
třídít odpad.

...je na ulicích
241 000
barevných
kontejnerů,
do kterých
třídí odpady
více než
7 mil.
obyvatel.

...bylo
recyklováno
635 000
tun obalových
odpadů, což
představuje
72 %
všech pro-
daných obalů.



**DÍKY TŘÍDĚNÍ A RECYKLACI
OBALOVÝCH ODPADŮ SE ROČNĚ
ZACHRÁNÍ 23 KM² PŘÍRODY.**

EDITORIAL



Vážení klienti,

jak to vypadá, počasí se konečně postupně umoudřuje a nás už snad čekají teplé dny. Ještě než některým z vás začne doba dovolených, tak vám přinášíme další číslo našeho zpravodaje, kde se dozvíte více k aktuálním výsledkům společnosti EKO-KOM. Počet lidí, kteří se třídění odpadů účastní, každoročně narůstá, nyní aktivně třídí 71 % Čechů. S tím se také zvyšuje množství vytríděného odpadu a to celé má velmi pozitivní dopad na životní prostředí kolem nás. Díky tomu, že stále více Čechů své odpady třídí, se mohou využitelné odpady nadále recyklovat a využít v podobě různých věcí, které běžně používáme. V dnešní době je už většina věcí vyrobena s nějakým podílem recyklátu. Díky třídění se tak nemusí zbytečně plýtvat primárními zdroji surovin, šetří se energie, počet škodlivých emisí, které by jinak byly vypuštěny do vzduchu, a v neposlední řadě místa na skládkách.

Na základě velkého zájmu vám také v tomto čísle přinášíme zajímavé informace o funkci dotřídovacích linek na plastové odpady.

Přeji vám krásné a pohodové léto.

Ing. Petr Šikýř, MBA

ředitel klientského oddělení

SYSTÉM EKO-KOM

Výsledky systému EKO-KOM

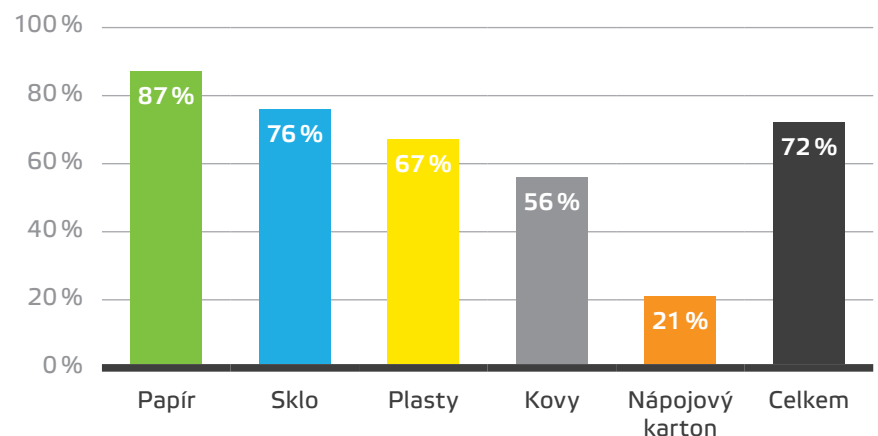
Množství vytríděného odpadu stále stoupá, každý z nás ročně v průměru vytrídí 40 kg odpadu.

Množství vytríděného odpadu, který občané odloží do barevných kontejnerů, se rok od roku postupně zvyšuje. Zatímco v roce 2008 vytrídil v průměru každý z nás 35,9 kg odpadu (plasty, papír, sklo a nápojové kartony), v roce 2013 to bylo již 39,7 kg odpadu (57,2 kg včetně kovových odpadů). Své odpady aktivně třídí 71 % Čechů, tedy o procento více než v roce předchozím. Za pozitivními výsledky stojí také fakt, že Češi to mají k barevným kontejnerům stále blíže. V roce 2012 měli občané možnost třídít do 229 tisíc barevných kontejnerů, o rok později už bylo v ulicích k dispozici 241 tisíc sběrných nádob.

V České republice se recykluje přes 70 % všech obalů

Česká republika si ve třídění a recyklaci obalových odpadů vede velmi dobře. V roce 2013 se podařilo recyklovat 72 % obalů uvedených na trh v rámci systému EKO-KOM. Za posledních deset let se tak podařilo zrecyklovat množství obalového odpadu, které by svým objemem přesáhlo více než polovinu hory Říp. Ve srovnání s ostatními státy Evropské unie zaujímá ČR podle posledních dat Evropského statistického úřadu čtvrté místo v celkové míře recyklace obalů. V recyklaci plastových obalů je to dokonce druhé místo.

RECYKLACE ODPADŮ Z OBALŮ V SYSTÉMU EKO-KOM V ROCE 2013



Pro jednotlivé materiály byla v roce 2013 míra recyklace následující: papír 87%, plasty 67%, sklo 76%, nápojové kartony 21% a kovy 56%.

Docházková vzdálenost se stále snižuje

Díky stále se zvyšujícímu počtu barevných kontejnerů se zkracuje průměrná docházková vzdálenost k barevným kontejnerům. Zatímco před pěti lety to měl v průměru každý z nás k barevným kontejnerům 118 metrů, v roce 2013 už to bylo jen 101 metrů. V současnosti stačí obyvatelům ČR v průměru pouhé dvě minuty volné chůze k nejbližšímu místu pro sběr tříděného odpadu. Oddělený sběr využitelných komunálních a obalových odpadů je zaveden téměř ve všech obcích ČR.

Třídění a recyklace mají pozitivní dopad na životní prostředí

Třídění a recyklace odpadů mají prokazatelně pozitivní dopad na životní prostředí. Tříděním a následným využitím odpadů se výrazně šetří primární zdroje surovin, energie a místo na skládkách. Snižuje se také množství emisí, které by jinak byly vypuštěny do ovzduší, spotřeba elektrické energie na výrobu nových věcí i spotřeba vody.

Také v roce 2013 se podařilo snížit zátěž životního prostředí. Díky třídění a recyklaci odpadů došlo k omezení znečištění atmosféry o 1 176 339 tun CO₂ ekv. Recyklací odpadů se uspořilo 27 953 182 GJ energie, což je

téměř půlroční produkce energie Jaderné elektrárny Temelín. Tolik energie spotřebuje v průměru za rok **více než 310 tisíc domácností**, tedy zhruba celý jeden kraj.

Tato data vyplývají ze studie LCA, která velmi podrobně zkoumala životní cyklus výrobků, obalů, jejich recyklace a z nich plynoucí dopady na životní prostředí.

Veškerá uvedená data vycházejí z ročních přehledů neziskové společnosti EKO-KOM, a. s., která zajišťuje třídění a recyklaci obalového odpadu pro 20 233 firem prodávajících balené zboží na českém trhu. Díky spolupráci českého průmyslu a obcí se společností EKO-KOM mohou lidé své odpady třídít v 6 057 obcích v celé ČR. ■

VÝSLEDKY SYSTÉMU EKO-KOM

	2007	2008	2009	2010	2011	2012	2013
Počet obcí	5 668	5 791	5 861	5 904	5 993	6 025	6 057
Počet obyvatel	10 084 371	10 151 972	10 390 647	10 399 153	10 457 137	10 488 753	10 471 722
Podíl populace	98 %	98 %	98 %	98 %	99 %	99 %	99 %
Celkem využitý odpad	585 911 t	592 549 t	565 569 t	603 144 t	621 273 t	607 005 t	635 892 t

	2007	2008	2009	2010	2011	2012	2013
Počet klientů	20 798	20 822	20 573	20 591	20 482	20 241	20 233
Obaly uvedené na trh v ČR (t)	3 666 721	2 942 824	2 421 036	2 626 081	3 099 862	2 761 722	2 845 928
z toho nevratné	874 180 (24 %)	868 929 (30 %)	806 303 (33 %)	837 615 (32 %)	864 106 (28 %)	866 382 (31 %)	898 651 (32 %)
z toho vratné	2 792 541 (76 %)	2 073 896 (70 %)	1 614 733 (67 %)	1 788 465 (68 %)	2 235 756 (72 %)	1 895 339 (69 %)	1 947 277 (68 %)
Podíl na trhu obalů v ČR (%)	81 %	81 %	81 %	81 %	81 %	81 %	81 %

RECYKLACE V EU

Evropská unie porovnává efektivitu, Česká republika má nejnižší náklady na recyklaci

V České republice je nastaven transparentní a efektivní systém, který patří v porovnání s ostatními evropskými systémy mezi špičku jak v rámci dosažené celkové recyklace obalového odpadu, tak v rámci finančních nákladů vynaložených na třídění a recyklaci na občana za rok.

kouska, které počítá s náklady kolem 19 eur, tedy čtyřnásobnými oproti ČR! Nejnižší náklady má Belgie, které v tomto směru pomohl mimo jiné i fakt, že je tato země hustě osídlená, a tím realizuje úspory na přepravních vzdálenostech při svozu.

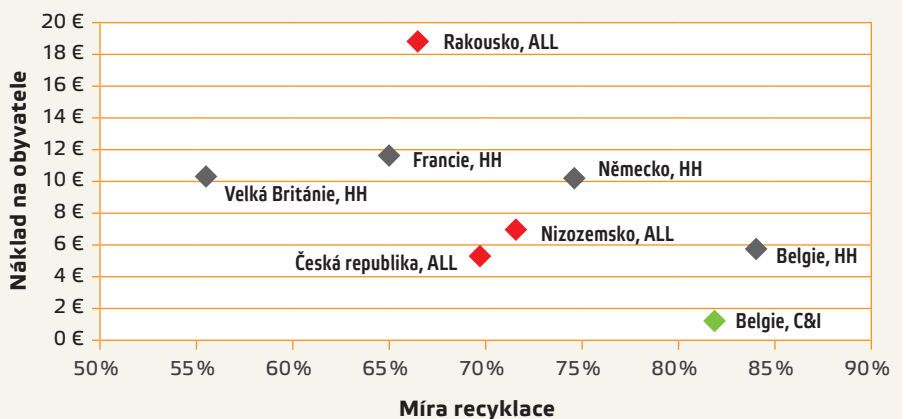
Vyplývá to ze studie Bio Intelligence Service, která byla zpracována na zakázku Evropské komise a jež mimo jiné srovnává náklady na třídění a recyklaci v zemích EU.

V rámci této studie hodnotila Evropská komise sedm systémů, které dlouhodobě splňují mnoho podmínek, například požadovaná recyklační procenta a efektivitu sběru.

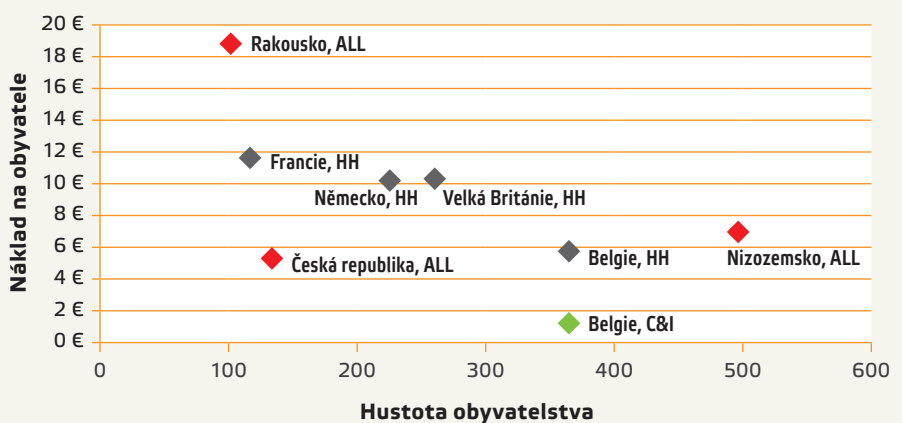
Na grafu vidíme, že náklady na recyklaci na obyvatele a rok u nás patří v rámci Evropy mezi nejnižší. V České republice činí v průměru kolem pěti eur na rozdíl od Německa, kde činí náklady 10 eur na osobu za rok nebo Ra-



Srovnání nákladů recyklace na obyvatele v EU



Srovnání nákladů recyklace na obyvatele v EU



◆ HH – domovní obalový odpad ◆ ALL – veškerý obalový odpad
 ◆ C&I – komerční a průmyslový obalový odpad Zdroj: Studie Bio Intelligence service



Aktron / Wikimedia Commons



**ZA POSLEDNÍCH DESET LET
NEVZNIKLA DÍKY TŘÍDĚNÍ A RECYKLACI
ODPADŮ SKLÁDKA VELKÁ JAKO
POLOVINA HORY ŘÍP.**

O ČEM SE DISKUTUJE

Úprava odpadů na dotřídovacích linkách

Cílem odděleného sběru využitelných složek komunálních odpadů je vytvořit z vytríděného odpadu druhotnou surovinu, která je posléze použitelná při materiálové recyklaci, tedy dále ve výrobě jako náhrada primárních surovin.

Odpad sebraný a svezný z obecních systémů sběru je nutno upravit a dotřídít tak, aby byl dále zpracovatelný a obchodovatelný jako surovina do výroby. **Samotný sebraný odpad není druhotnou surovinou. Pro některé druhotné suroviny existují oborové normy, které přesně specifikují, za jakých podmínek lze odpad považovat za druhotnou surovinu určenou k využití ve výrobě** (především se jedná o normy pro papír a kov). Zpracovatelé plastů si určují podmínky pro nákup surovin do výroby dle potřeby konkrétních zpracovatelských a výrobních technologií. V normách je uvedeno maximální množství znečišťujících příměsí, fyzikální vlastnosti suroviny (např. % vlhkost), způsob dodávek apod. Je nutné poznamenat, že se požadavky na kvalitu surovin stále zpřísňují.

Odpad získaný z obce se odváží na dotřídovací linky, tzv. třídící linky. Zde je roztříděn podle možností provozovatele linky a zejména podle poptávky na trhu druhotných surovin. Jedná se o technologie, které zpravidla využívají ruční práce k dotřídění odpadů, výjimečně jsou

vybaveny systémy automatického a mechanického třídění (např. magnetickými separátory, optickými separátory apod.).

Papír se dotřídjuje na několik druhů (nejčastěji se z komunálního odděluje karton a lepenka, noviny a časopisy a směsný papír) a odstraňují se z něj příměsí ostatních odpadů, které podle kvality sběru mohou činit až 10 % hmotnosti sebraných odpadů.

Plasty se dotřídují nejčastěji na PET lahve podle barev, fólie podle barev, duté a směsné plasty. Stejně jako u papíru se odstraňují nežádoucí příměsí. Papír a plasty jsou nejčastějšími komoditami, které se na linkách dotřídují, na jedné lince se často dotřídjuje jak papír, tak plasty. Na stejných linkách se také dotřídují odpady z **nápojových kartonů**. Roztříděné odpady zbavené příměsí jsou potom lisovány do standardizovaných balíků nebo drceny do tzv. big bagů (polypropylenový pytel s objemem až 1 000 litrů), aby mohly být expedovány ke zpracovatelům.

Specifickou komoditou je sklo. Dotřídění skla lze zajistit pouze na speciálních zařízeních, která jsou uzpůsobena materiálu, jako jsou skleněné střeby. Dotřídovací linky na sklo provozované v ČR zbavují sklo nežádoucích příměsí a připravují jej podle požadavků konečných zpracovatelů (nejčastěji sklářů). V České republice je takových za-



řízení pouze šest (Příbram, Nové Sedlo, Bílina, Stráž pod Ralskem, 2x Kyjov) a do nich je směřována převážná většina sesbíraných skleněných odpadů z obcí a od dalších původců.

Dotřídovací linky v ČR

Je nutné zdůraznit, že existují rozdíly ve vybavenosti dotřídovacích zařízení. Mnohé obce a firmy provozují ruční dotřídění vyseparovaných odpadů nebo drobné dotřídovací provozy s kapacitou několika stovek tun ročně, na druhou stranu existují velké moderně vybavené linky s kapacitami v řádech tisíců tun dotříděných odpadů. **V ČR je v současné době provozováno více než 100 zařízení na dotřídění využitelných odpadů.**

Sběr plastu

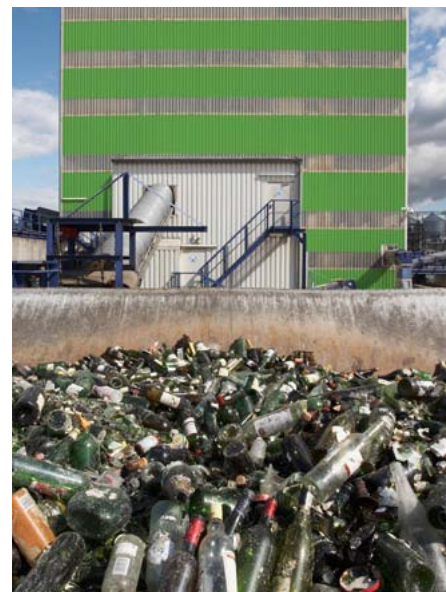
Plasty jsou nejrozšířenější komoditou, která se v obcích sbírá. Lze konstatovat, že sběr plastů je v současné době zaveden ve všech

obcích ČR. Plasty se sbírají do žlutých sběrných nádob (kontejnery a pytle).

Nejčastěji se sbírají do nádob s horním výsypem. Tento způsob sběru je poměrně výhodný, protože plasty ve svozovém autě díky lisovacímu zařízení výrazně zmenší svůj objem. Tento poměr je ještě výraznější než u papíru a umožní tak svoz většího množství vytríděného materiálu.

Při sběru a svozu plastů z kontejnerů s dolním výsypem se plasty vysypávají volně do velkokapacitního kontejneru na svozovém autě. Stejně jako u papíru má dnes již řada firem svozová auta vybavena lisovacími kontejnery, takže rozdíl mezi oběma typy sběru není nijak výrazný.

Plasty jsou velmi vhodnou komoditou pro sběr do pytlů. Naplněné pytle se nakládají ručně do velkokapacitních kontejnerů umístěných na vozidle nebo skříňových a valníkových nástaveb. Komunální plasty



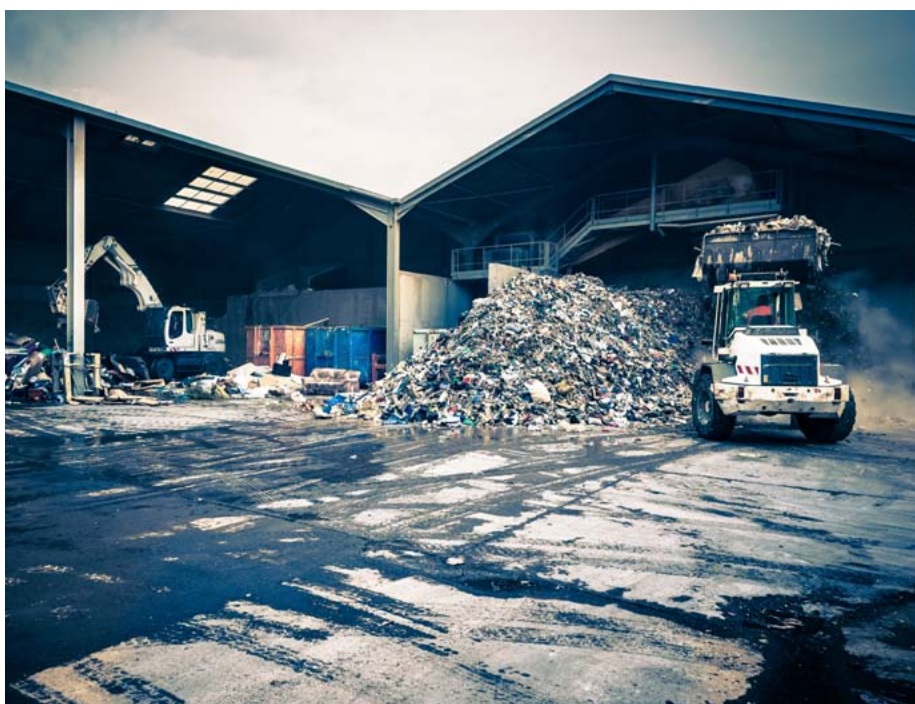
se sbírají většinou jako směsný plast bez rozlišení materiálů. Jedná se o směs s přibližně 50% obsahem PET a nižšími podíly PE, PP, PS a dalších materiálů. Kvalita vytríděných směsných plastů bývá různá, bohužel často obsahují velké množství znečišťujících příměsí (až 30 %).

V některých oblastech se třídí a sbírají pouze PET lahve. Je to ve většině případů dáno omezenými možnostmi dotřídovací linky, která není schopna tříditi nebo zobchodovat jiné druhy plastů. Jasným trendem je ale sběr všech plastových odpadů, které v domácnosti vznikají.

Dotřídění plastů

Před dalším zpracováním je nutné dotřídění plastových odpadů. Na dotřídovacích linkách se plasty zbavují všech nežádoucích příměsí a rozdělují nejčastěji na 5–6 skupin podle materiálů i barev, a to na PET fólie podle barev, duté plasty, směsné plasty, polystyren apod.

Takto dotříděné jednodruhové plasty jsou lisovány nebo drceny a následně odváženy ke konečným



zpracovatelům nebo obchodním firmám. U méně kvalitních plastů nebo zbytků po vytřídění je využíván jejich energetický potenciál ve spalovacích procesech. Energeticky se plasty využívají v cementárnách v podobě tzv. alternativních paliv, která jsou zpracovávána spolu s dalšími druhy odpadů na energeticky vysoce bohatou směs. Nevyužitelný podíl plastů po dotřídění končí na skládkách.

Zpracování plastů

Recyklace plastů nebývá technologicky příliš náročná. Náročná je však na kvalitu vstupních surovin. Dotříděné plastové odpady se následně drtí, perou, suší a takto získaná drť se použije k vlastní recyklaci. Velmi častým produktem recyklace je tzv. regranulát, tj. surovina pro další výrobu plastových výrobků. Takto se recyklují zejména obaly a fólie z polyethylenu (PE), polypropylenu (PP) a polystyrenu (PS). Pěnový polystyren se recykluje převážně ve stavebnictví. Původní struktura se „rozbije“ na jednotlivé buňky (kuličky) a ty se používají jako tepelné izolace, příměsi do betonu apod. Další možností je fyzikální recyklace plastů, kdy se směs vytříděných plastů nadrtí a za tepla lisuje do připravených forem. Z takto recyklovaných plastů se vyrábějí stavební prvky, plastová prkna, zámková dlažba, protihlukové stěny, zahradní kompostéry apod. Tímto způsobem se může takto recyklovaný plast v některých případech recyklovat opakovaně.

Velmi dobře je propracovaná technologie zpracování PET lahví. PET svezené ze sběrných nádob se na dotřídovací lince roztrídí podle barev a slisují do balíků. Takto upra-

vené odpady se expedují ke zpracovateli.

Tam se rozdrťí na vločky, tzv. PET flakes, které se následně vyperou ve vodní lázni. Zde se odstraní zbytky víček, etiket a lepidla. Následuje sušení a vlastní zpracování. PET flakes se zahřejí na teplotu přesahující 260 °C a vytlačí přes velmi jemné „síto“. Tím dojde k vytvoření vlákna. Následuje proces úpravy vlákna a jeho balení. Takto získaná textilie se používá na výplně spacáků, bund, výrobu koberců

(včetně koberců do interiérů automobilů) apod. Kromě výroby vláken se provozují technologie, které umožňují výrobu nových PET lahví ze starých. K výrobě tzv. preforem se používá určitý podíl vytříděných lahví v podobě speciálně upraveného regranulátu (vhodného pro potravinářské účely) a primární suroviny. Tato technologie funguje i v České republice. Současní výrobci nápojů používají už většinu lahví s určitým minimálním podílem recyklátu (10–30 %). ■

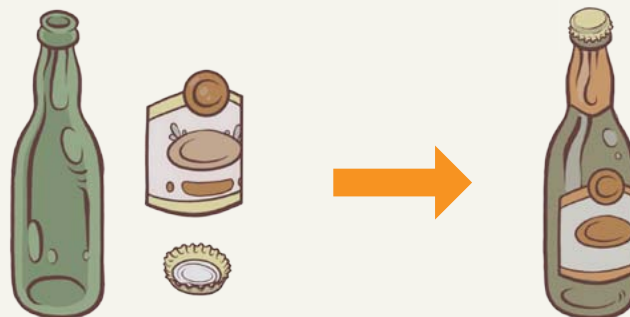
VAŠE ČASTÉ DOTAZY

Jaký je rozdíl mezi obalem a obalovým prostředkem?

Nejprve si zopakujme definice:

Obalový prostředek je výrobek, z něhož je obal prodejní, obal skupinový nebo obal přepravní přímo vyroben nebo který je součástí obalu sestávajícího se z více částí.

Obal je definován jako libovolný výrobek zhotovený z materiálu jakékoli povahy, který je určený k pojmání, ochraně, manipulaci, dodávce či prezentaci výrobků určených pro spotřebitele (občana) nebo pro jiného konečného uživatele. Konkrétní příklad vidíte na obrázku:



Obalový prostředek

Obal

Zjednodušeně řečeno: obal je „sestaven“ z obalových prostředků.

Pokud ve vaší společnosti výrobek zabalíte, tak se z obalového prostředku stane **vámi vyrobený obal** a takto má být také zaevidován ve výkazu pro EKO-KOM, a.s. V tomto případě nezáleží na tom, zda je obalový prostředek nakoupen v zahraničí či v ČR. ■



**ROČNĚ SE TŘÍDĚNÍM
A RECYKLACÍ PAPÍRU ZACHRÁNÍ
SKORO 2 MILIONY STROMŮ.**

ZEPTALI JSTE SE NÁS

Jak funguje v systému EKO-KOM vykazování množství obalů?

Přesné vykazování množství obalů do systému je velmi důležité právě z pohledu plnění procent recyklace daných zákonem.

Česká legislativa prakticky vyžaduje, aby byly obaly vykazovány s přesností na kilogramy. Toto v praxi občas přináší problémy například u obalových materiálů náchylných k nasáknutí vzdušné vlhkosti. K ověření správnosti vykazování jednotlivými klienty se používá **institut auditu**, který je i součástí rozhodnutí o autorizaci.

Stát vyžaduje po Autorizované obalové společnosti EKO-KOM, aby byl **ročně ověřen tok 20% všech jednocestných obalů**, ze kterých se v ČR staly obalové odpady. Audity u klientů provádějí nezávislí auditoři. **Institut auditu je důležitý i z pohledu zachování rovných podmínek mezi jednotlivými soutěžiteli v ČR** (klienty AOS), protože díky ověření obalů každý klient zaplatí přesně a pouze tolik, kolik činí náklady spojené se zpětným odběrem a recyklací obalových odpadů pocházejících z jeho výrobků. Tento princip je plně v souladu i s principy EPR – rozšířené zodpovědnosti výrobců. V ostatních státech se můžeme setkat i s jinými způsoby evidence, kde je např. zohledněna plocha povrchu obalů či jejich objem. Evi-

dence a prokazování jsou však výrazně složitější, přinášejí další náklady pro povinné osoby a ověření takové evidence je pracnější.

Evidence v obalech

Mezi povinnosti AOS také patří řádné vykazování Ministerstvu životního prostředí ČR v souladu s přílohou č.4 zákona č. 477/2001 Sb., O obalech „Evidence množství obalů a množství odpadů z obalů a způsobu jejich využití“, a to v agregované formě za všechny své klienty. Tato evidence slouží jako jeden z podkladů pro vykazování míry

recyklace v ČR vůči EU. Evidence v rámci systému EKO-KOM je také též předmětem nezávislého auditu, který provádí auditorská společnost. Součástí auditu je i ověření, zdali AOS splnila podmínky autorizace zajištění zpětného odběru a recyklace obalových odpadů.

Ověření evidence u jednotlivých klientů neprovádí pouze EKO-KOM, ale vedení evidence může zkontrolovat i Česká inspekce životního prostředí, která tak činí.

Díky přísným kontrolám a jasně daným pravidlům patří AOS EKO-KOM celoevropsky mezi transparentní společnosti, které díky koncepční spolupráci s dalšími významnými partnery systému, jako jsou obce a zpracovatelé, dlouhodobě plní závazky za své klienty a recyklační procenta daná EU. Pozitivní dopad na životní prostředí a míru EPR klientů společnosti EKO-KOM lze i různými způsoby kvantifikovat. Díky zpětnému odběru a recyklaci obalových odpadů nevznikly zbytečně další skládky v ČR, jejichž objem by byl větší než polovina hory Říp. ■



NAPSALI O NÁS

Česko je v zacházení s odpady na evropské špičce, shodli se odborníci

Zdroj: byznys.iHned.cz | **Autor:** Zuzana Keményová, Blahoslav Baťa

Datum: 28. 4. 2014 | **Odkaz:** <http://hn.ihned.cz/c1-62095560-cesko-je-v-zachazeni-s-odpady-na-evropske-spice-shodli-se-odbornici>

O recyklaci odpadů se v Česku stará pouze jedna firma. Odborníci si přesto nemyslí, že vpuštění další společnosti na náš trh často neefektivní nakládání s odpadem vyřeší. Konkrétním problémem je například recyklace elektroodpadu.

Ve třídění odpadů je Česká republika na špici mezi ostatními státy Evropské unie. Češi si vytvořili systém sběru a recyklace obalových materiálů, který velice dobře funguje, přestože jej zajišťuje jediná firma – společnost EKO-KOM. Shodli se na tom hosté kulatého stolu, který tento týden uspořádalo ve svém sídle v pražském Karlíně vydavatelství Economia.

Hlavním tématem debaty bylo právě nakládání s obalovým odpadem a zejména otázka, zda je dobré vpustit do této oblasti dalšího hráče. Záměr vstoupit na český trh před měsícem oznámila německá firma Interseroh, která by chtěla monopolnímu EKO-KOM konkurovat.

Účastníci diskuse

Pozvání k diskusi přijalo pět odborníků: bývalý ministr životního prostředí Miloš Kužvart, který byl ve vládě v době, kdy společnost EKO-KOM začala naplno fungovat, Jan Slavík z pražské Vy-



soké školy ekonomické, Jakub Vít ze Svazu průmyslu a dopravy ČR, Marek Sýkora, starosta Dobřan a zástupce Svazu měst a obcí ČR, a Ladislav Trylč, který má na starosti oblast odpadů na ministerstvu životního prostředí.

Za vznikem české firmy EKO-KOM stojí průmyslové podniky, které vyrábějí balené zboží. Firma už od devadesátých let zajišťuje, aby fungoval svoz a recyklace od-

padů. Od společností, jež vyrábějí obaly a prodávají v nich zboží, vybírá EKO-KOM peníze, kterými pak platí právě svoz, třídění, recyklaci a opětovné využití obalových odpadů. EKO-KOM také obcím radí, jak s odpady zacházet, nebo jim půjčuje kontejnery.

„Po šestnácti letech, co ten systém třídění a sběru odpadů v Česku funguje, můžeme říct, že je ve srov-

nání s ostatními zeměmi Evropské unie vysoce efektivní a účinný,” řekl v diskusi exministr Kužvart.

I Marek Sýkora za Svaz měst a obcí prohlásil, že stávající systém podle něj funguje velmi dobře. „Nejenže máme jeden z nejlepších výsledků v Evropě, co se týče výtěžnosti obalů, tedy kolik se toho vytřídí, ale systém je také velmi efektivní, co se týče nákladů, a to je velmi důležité,” dodal Sýkora. „Ne-

měli bychom měnit něco, co funguje efektivně a dobře, kdy jsou spokojeni jak občané, tak obce, ale i firmy, které obaly vyrábějí," myslí si Sýkora.

Potíže s tříděním v Německu

Kritici stávajícího systému nakládání s odpady v Česku poukazují na fakt, že EKO-KOM je monopol, protože v Česku nemá konkurenci.

„Napříč všemi státy Evropy fungují ty systémy úplně jinak. Ze studií Evropské komise ale vyplývá, že rozhodně neplatí úměra, že v zemích, kde mají více firem starajících se o sběr a recyklaci, by výsledky byly lepší nebo horší," podotýká Ladislav Trylč z ministerstva životního prostředí. Jan Slavík dokonce na VŠE zpracoval vlastní studii, která porovnává systémy s jedním nebo více operátory nakládání s odpady napříč Evropou. „Kupodivu výsledky té studie ukazují, že systémy, kde fungují konkurenční firmy, nejsou efektivnější než systémy monopolní. V obou případech je schopnost recyklace víceméně srovnatelná," říká Slavík.

Miloš Kužvart upozornil na fakt, že EKO-KOM investoval 11 miliard korun do toho, aby byly obce vybavené na třídění odpadu. „Otázka, jestli konkurenční firma dokáže vybavit šest tisíc obcí zhruba 240 tisíci kontejnery, je tedy velmi teoretická. Z mého pohledu by to znamenalo obrovské společenské náklady, které půjdou z kapsy někoho. Občanů, potažmo obcí," podotkl bývalý ministr Kužvart.

Sýkora za Svaz měst a obcí prohlásil, že má ze vstupu nové firmy na trh s odpady obavu. „Pustit do systému konkurenci je velmi jednoduché. Ale zajistit, aby při-

nesla do systému minimálně stejné, neřkuli vyšší peníze, to už jednoduše není a zkušenosti ze zahraničí to ukázaly," upozorňuje Sýkora.

A zmiňuje příklad Německa, kde se trh s odpady podle něj hroutí, obce nedostávají na svoz peníze a například vytříděnost plastů se snížila na pouhých dvacet procent. „Jestliže někdo chce vstoupit na trh a svým akcionářům, tedy firmám vyrábějícím obaly, slibuje, že ten systém bude levnější, tak nemůže slibovat obcím, že jim dá víc peněz. To by to musel dotovat. Takže my se oprávněně bojíme, že se vstupem jakési konkurence obce dostanou ze systému méně peněz," uvedl Sýkora.

Z EU se vyváží stále více odpadů

Řečníci se také věnovali problematice pohybu odpadu, tedy otázce, kolik odpadů putuje mimo Evropskou unii. Množství odpadů vyvezených z Evropy totiž stále stoupá.

„Jsou kvalifikované odhady, že ročně se jen z českých vyhozených mobilních telefonů vytáhne tři sta kilogramů zlata. To, co se děje, je k naší škodě a je škoda, že si neumíme nastavit taková pravidla, aby se vyplácelo využívat recyklované materiály jako náhražku k těm klasickým," popisuje exministr Kužvart.

Jako příklad uvádí, že místo aby se u dálnic používaly bariéry z recyklovaných plastů, dál se stavějí betonové. ■

SEMINÁŘE

Vážení obchodní přátelé,

dovolujeme si Vás pozvat na semináře, jejichž cílem je prohloubit znalosti obalového zákona, vysvětlit činnost systému EKO-KOM jako autorizované obalové společnosti a především poskytnout informace týkající se správného vedení evidence obalů. Semináře se konají na celém území ČR.

Body řešené na seminářích:

- zákon č. 477/2001 Sb. o obalech ve znění pozdějších předpisů
- činnost autorizované obalové společnosti EKO-KOM, a. s.
- vedení evidence a vyplňování čtvrtletního výkazu o produkci obalů v rámci systému EKO-KOM
- značení obalů a informace o podmínkách uvádění obalů na trh

V případě, že přijmete naše pozvání na seminář, prosíme Vás o potvrzení vaší účasti na e-mailové adrese: hribalova@ekokom.cz, případně na tel. čísle **729 848 444** (sl. Lenka Hříbalová), na kterém Vám budou zodpovězeny podrobnější informace.

Účast na semináři je zdarma.

Věříme, že návštěva tohoto semináře Vám bude přínosem a přispěje k objasnění mnoha sporných otázek v oblasti nakládání s obaly a obalovými odpady. Těšíme se na Vaši návštěvu.

SEMINÁŘE

Místo	Datum a čas	Informace
Praha	9. září 2014, 9.00–13.00 kapacita 50 osob	Seminář se koná v salonku D, Holiday Inn Prague Congress Centre, 1. patro, Na Pankráci 15/1684, Praha 4 (stanice metra C – Vyšehrad)
Plzeň	19. září 2014, 10.00–13.00 kapacita 110 osob	Seminář se koná v konferenčním sále PRIMAVERA HALL PRIMAVERA Hotel & Congress centre, Nepomucká 1058/128, Plzeň
Brno	16. října 2014, 10.00–14.00 kapacita 40 osob	Seminář se koná v saloncích 1 + 2, Holiday Inn Brno, Křížkovského 496/20, Brno
Hradec Králové	24. října 2014, 10.00–13.00 kapacita 70 osob	Seminář se koná v Jednacím sále Kongresového centra ALDIS, Eliščino nábřeží 375, Hradec Králové

ZAPOJENÍ DO SYSTÉMU EKO-KOM

tel: +420 729 848 444, +420 261 176 256,
+420 729 848 445, +420 261 176 257
e-mail: info@ekokom.cz

FAKTURACE, URGENCE PLATEB

tel: +420 729 848 450
e-mail: pohledavky@ekokom.cz

EKO-KOM, a. s., klientské oddělení

Na Pankráci 1685/17,
140 21 Praha 4, Česká republika
fax: +420 729 848 439
tel: +420 261 176 274
e-mail: info@ekokom.cz
www.ekokom.cz

EVIDENCE OBALŮ, VÝKAZY O PRODUKCI OBALŮ

tel: +420 729 848 430
e-mail: evidence@ekokom.cz

POŽADAVKY NA OBALY UVÁDĚNÉ NA TRH, ZNAČENÍ OBALŮ

tel: +420 729 848 460
e-mail: kolar@ekokom.cz



Elektronický zpravodaj pro klienty společnosti EKO-KOM, a. s.
EKO-KOM, a. s., Na Pankráci 1685/17, 140 21 Praha 4
zpravodaj@ekokom.cz, www.ekokom.cz, tel.: 261 176 230, 729 848 111